

Planlama sürecinin başında 2019 yılı için belirlenen hedefler iki yıllık gerçekleşme durumları dikkate alınarak 2016 yılı sonunda revize edilmiştir.

**TC
İSTANBUL VALİLİĞİ
ÇEKMEKÖY NÜKTE SÖZEN
ORTAOKULU**

STRATEJİK PLAN

***2015-2019
(REVİZE)***

TC
İSTANBUL VALİLİĞİ
ÇEKMEKÖY NÜKTE SÖZEN ORTAOKULU

STRATEJİK PLAN



2015-2019



"Çalışmak demek, boşuna yorulmak, terlemek değildir. Zamanın gereklerine göre bilim ve teknik ve her türlü uygar buluşlardan azami derecede istifade etmek zorunludur."

M. Kemal ATATÜRK

İSTİKLÂL MARŞI

Korkma, sönmez bu şafaklarda yüzen al sancak;
Sönmeden yurdumun üstünde tüten en son ocak.
O benim milletimin yıldızıdır, parlayacak;
O benimdir, o benim milletimindir ancak.

Çatma, kurban olayım, çehreni ey nazlı hilal!
Kahraman ırkıma bir gül! Ne bu şiddet, bu celâl?
Sana olmaz dökülen kanlarımız sonra helâl...
Hakkıdır, Hakk'a tapan, milletimin istiklâl!

Ben ezelden beridir hür yaşadım, hür yaşarım.
Hangi çılgın bana zincir vuracakmış? Şaşarım!
Kükremiş sel gibiyim, bendimi çiğner, aşarım.
Yırtarım dağları, enginlere sığmam, taşarım.

Garbın âfâkını sarmışsa çelik zırhlı duvar,
Benim iman dolu göğsüm gibi serhaddim var.
Ulusun, korkma! Nasıl böyle bir imanı boğar,
Medeniyet!' dediğin tek dişi kalmış canavar?

Arkadaş! Yurduma alçakları uğratma, sakın.
Siper et gövdeni, dursun bu hayâsızca akın.
Doğacaktır sana va'dettiği günler Hâk'ın...
Kim bilir, belki yarın, belki yarından da yakın.

Bastığın yerleri "toprak!" diyerek geçme, tanı:
Düşün altındaki binlerce kefensiz yatanı.
Sen şehit oğlusun, incitme, yazıktır, atanı:
Verme, dünyaları alsan da, bu cennet vatanı.

Kim bu cennet vatanın uğruna olmaz ki fedâ?
Şühedâ fişkırarak toprağı sıksan, şühedâ!
Cânı, cânânı, bütün varımı alsın da Huda,
Etmesin tek vatanımdan beni dünyada cüdâ.

Ruhumun senden, İlâhi, şudur ancak emeli:
Değmesin mabedimin göğsüne nâmahrem eli.
Bu ezanlar-ki şahadetleri dinin temeli-
Ebedî yurdumun üstünde benim inlemeli.

O zaman vecd ile bin secde eder -varsa- taşım,
Her cerîhamdan, İlâhi, boşanıp kanlı yaşım,
Fışkırır ruh-ı mücerred gibi yerden na'sım;
O zaman yükselerek arşa değer belki başım.

Dalgalan sen de şafaklar gibi ey şanlı hilâl!
Olsun artık dökülen kanlarımın hepsi helâl.
Ebediyen sana yok, ırkıma yok izmihlâl:
Hakkıdır, hür yaşamış, bayrağımın hürriyet;
Hakkıdır, Hakk'a tapan milletimin istiklâl!

TAKDİM

Planlama, ileride ne yapılacağıın, nasıl ve ne zaman yapılacağıın, kim tarafından yapılacağıın kararlaştırılması sürecidir. Geleceği dair doğru kararlar alabilmenin ilk aşamasını mevcut durumu ve imkânları doğru tespit etmek oluşturur. Diğer bir aşama ise bütün paydaşları aynı hedefe yönlendirmektir. Planlama; emek, zaman ve kaynakların verimli ve belirlenen amacı gerçekleştirecek şekilde kullanılmasına, süreçlerin izlenme ve değerlendirilmesine olanak sağlamaktadır.

10/12/2003 tarih ve 5018 sayılı Kamu Malî Yönetimi ve Kontrol Kanunu ile kamu kurumları için zorunluluk haline gelen Stratejik Planlama süreci diğer kamu kurumlarında olduğu gibi okulumuz için de ilk olarak 2010-2014 döneminde başlamıştır. İlk planlama döneminde okul olarak var olma nedenimizin, kimin için ne yaptığımızın, mevcut imkanlarımızın neler olduğunun, performansımızı olumlu ve olumsuz etkileyen faktörlerin, kaynaklarımızı nasıl arttırabileceğimizin ve hedeflediğimiz yerin neresi olduğunun bütün paydaşlarımız tarafından bilinmesinin ve kabul görmesinin gerekliliğinden hareketle okulumuzun misyon ve vizyonunun paydaşlarla birlikte oluşturulmasına ortam hazırlanmış; çevrenin sosyo-kültürel ve ekonomik yapısı, kültürü, hızla değişen ve gelişen zaman göz önünde bulundurarak gelecekte olmak istediğimiz yer belirlenmiştir. İlk planlama dönemi ile ilgili yapılan izleme ve değerlendirme çalışmaları sonucunda belirlenen amaçlara büyük ölçüde ulaşıldığı tespit edilmiştir.

2015-2019 yıllarını kapsayacak olan yeni planlama döneminde de yeni ve değişen durumlar dikkate alınarak aynı yöntemler izlenmiş; misyon ve vizyonumuz gözden geçirilmiş; beş yıllık süre içinde geçerliliğini kaybeden ya da gerçekleştirilen amaç ve hedeflerin yerine yenileri belirlenmiş ve yeni beş yıl için rota oluşturulmuştur. Böylelikle gelecekte olmak istediğimiz yere ulaşmada ilk adım atılmıştır.

Son üç yıldır ilçe ve il genelinde derece aldığımız öz değerlendirme raporlarımız mevcut durumumuzu belirlemede önemli katkı sağlamıştır. Çünkü bütün süreçlerin yıllık olarak detaylı bir biçimde değerlendirildiği, paydaş memnuniyetinin net olarak belirlenebildiği bu raporlar mevcut verileri derlemede büyük kolaylık sağlamıştır.

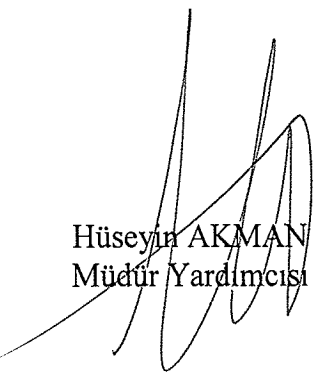
*Yasemin OĞUZ ÇOŞKUN
Okul Müdürü*

ONAY

ÇEKMEKÖY KAYMAKAMLIĞI
NÜKTE SÖZEN ORTAOKULU MÜDÜRLÜĞÜ
2015-2019 STRATEJİK PLAN ÜST KURULU

Millî Eğitim Bakanlığının 16/09/2013 tarihli ve 2013/26 No'lu Genelgesi doğrultusunda Stratejik Plan Hazırlama Ekibi tarafından hazırlanan Nükte Sözen Ortaokulu Müdürlüğü 2015-2019 Stratejik Planı incelenerek 16/11/2015 tarihinde Stratejik Plan Üst Kurulu'na onaylanmıştır.


Yasemin OĞUZ ÇOŞKUN
Okul Müdürü


Hüseyin AKMAN
Müdür Yardımcısı


Merve ULUYOL
Öğretmen

ÖNSÖZ

Okulumuzun 2015-2019 Stratejik Plan hazırlama süreci, İstanbul Milli Eğitim Müdürlüğü'nün düzenlediği bilgilendirme toplantıları ile başlamış olup bu eğitime Çekmeköy İlçe Milli Eğitim Müdürlüğü adına katılan öğretmenlerimiz hem ilçedeki diğer okullara hem de okulumuz stratejik plan hazırlama kurul ve ekiplerine rehberlik etmişlerdir. Bu eğitimler sırasında 2010-2014 yıllarını kapsayan ve sona ermek üzere olan mevcut plan gözden geçirilmiş; ilk planın da Devlet Planlama Teşkilatı Müsteşarlığı tarafından hazırlanan kılavuza uygun olarak hazırlandığı ve uygulandığı tespit edilmiştir. Çalışmalara aradan geçen beş yıl içerisinde okulumuzun fiziki yapısında,

grupları oluşturularak görev dağılımı yapılmıştır. İl Milli Eğitim Müdürlüğü'nün çalışma takvimine paralel çalışma takvimi oluşturulmuş; stratejik plan hazırlama kılavuzuna uygun olarak planın hazırlanmasında izlenecek olan yol haritası çizilmiştir.

Kasım 2014'te Milli Eğitim Bakanlığının Belirlediği temalar esas alınmış; planın bu tarihten önce hazırlanan bölümleri bu değişikliğe uygun olarak revize edilmiştir. İl ve ilçe planı ile ilgili çalışmalar yakından takip edilmiş, Bakanlık açıklamaları ve İl Milli Eğitim Müdürlüğü'nün okullar için hazırladığı taslak plana uygun olarak okulumuz stratejik planı hazırlanmıştır.

Yapılan çalışmalar belli aralıklarla üst kurul onayına sunulmuş, uygun görülen bölümler plana alınırken, düzeltme gerektiren kısımlarda çalışmalar yapılarak plana dahil edilmiştir.

Stratejik Plan Hazırlama Ekibi

İÇİNDEKİLER

TAKDİM	4
ÖNSÖZ	6
İÇİNDEKİLER	7
BÖLÜM I- STRATEJİK PLAN HAZIRLIK SÜRECİ	13
STRATEJİK PLAN HAZIRLIK SÜRECİ	13
1. ÇALIŞMA TAKVİMİ.....	14
2. STRATEJİK PLANLAMA ÜST KURULU.....	14
3. STRATEJİK PLANLAMA HAZIRLAMA EKİBİ	15
BÖLÜM II- DURUM ANALİZİ	17
1. TARİHSEL GELİŞİM.....	17
2. YASAL YÜKÜMLÜLÜKLER VE MEVZUAT ANALİZİ.....	18
3. FAALİYET ALANLARI ÜRÜN VE HİZMETLER	19
4. PAYDAŞ ANALİZİ	22
4.1. PAYDAŞ LİSTESİ.....	22
4.2. PAYDAŞ ETKİ ÖNEM MATRİSİ	24
5. KURUM İÇİ VE DIŞI ANALİZ.....	27
5.1. KURUM İÇİ ANALİZ	27
5.1.1 Kurumun Örgüt Yapısı	27
5.1.2 Nükte Sözen Ortaokulu İnsan Kaynakları	30
5.1.3 Nükte Sözen Ortaokulu Müdürlüğü Genel İstatistikleri	32
5.1.4 Nükte Sözen Ortaokulu Müdürlüğü Teknolojik Kaynakları	32
5.1.5 Nükte Sözen Ortaokulu Müdürlüğü Mali Kaynakları.....	33
5.2. KURUM DIŞI ANALİZ (PEST).....	35
5.3. ÜST POLİTİKA BELGELERİ	36
5.4. GZFT (GÜÇLÜ, ZAYIF, FIRSAT, TEHDİT) ANALİZİ.....	36
BÖLÜM III: GELECEĞE YÖNELİM	41
A. MİSYON, VİZYON VE TEMEL DEĞERLERİMİZ	41
VİZYONUMUZ	41
TEMEL DEĞERLEİMİZ.....	41
B. STRATEJİK AMAÇ, HEDEF VE TEDBİRLER	42
STRATEJİK AMAÇ 1.....	42
STRATEJİK HEDEF 1. 1. Eğitim ve Öğretime Katılım ve Tamamlama	42
STRATEJİK AMAÇ 2.....	45
STRATEJİK HEDEF 2.1. Öğrenci Başarısı ve Öğrenme Kazanımları	45
STRATEJİK HEDEF 2.2. Eğitim ve Öğretim ile İstihdam İlişkisinin Geliştirilmesi	50
STRATEJİK HEDEF 2.3. Yabancı Dil ve Hareketlilik.....	52
STRATEJİK AMAÇ 3.....	55
STRATEJİK HEDEF 3. 1. Beşeri Alt Yapı	55
STRATEJİK HEDEF 3. 2. Fiziki ve Mali Alt Yapı.....	57
STRATEJİK HEDEF 3. 3. Yönetim ve Organizasyon	59
BÖLÜM IV: MALİYETLENDİRME.....	63
1. FAALİYET VE PROJELER	63
1. İZLEME VE DEĞERLENDİRME	74

TABLolar DİZİNİ

Tablo 1-Kısaltmalar.....	10
Tablo 2- Çalışma Takvimi.....	14
Tablo 3- Stratejik Planlama Üst Kurulu.....	14
Tablo 4- Stratejik Planlama Üst Kurulu.....	15
Tablo 5-Yasal Yükümlülükler Ve Mevzuat Analizi.....	18
Tablo 6- Faaliyet Alanları Ürün ve Hizmetler.....	19
Tablo 7- Paydaş Listesi.....	22
Tablo 8-Paydaş Etki Önem Matrisi	24
Tablo 9- Kurulan Ekip / Kurul ve Komisyonlar	28
Tablo 10- Nükte Sözen Ortaokulu Öğretmen Listesi	30
Tablo 11-2015 Yılı Kurumdaki Mevcut Yönetici Sayısı.....	31
Tablo 12-2015 Yılı Kurumdaki Mevcut Öğretmen Sayısı(Aktif Görevde Olanlar/Yöneticiler Dahil).....	31
Tablo 13-Personelin Öğrenim Durumlarına Göre Dağılımı.....	31
Tablo 14- Personelinin Yaş Dağılımı.....	31
Tablo 15- 2015 Yılı Kurumdaki Mevcut Hizmetli/ Memur Sayısı	32
Tablo 16-Nükte Sözen Ortaokulu Müdürlüğü Genel İstatistikleri	32
Tablo 17- Teknolojik Donanım.....	33
Tablo 18-Yıllara Göre Nükte Sözen Ortaokulu Müdürlüğü Gelir Gider Tablosu.....	33
Tablo 19-Üst Politika Belgeleri	36
Tablo 20- GZFT Analizi	37
Tablo 21-Performans Göstergeleri (1.1).....	43
Tablo 22: Stratejiler (1. 1).....	45
Tablo 23-Performans Göstergeleri (2.1).....	47
Tablo 24- Stratejiler (2.1).....	49
Tablo 25- Performans Göstergeleri(2.2).....	51
Tablo 26- Stratejiler (2.2).....	52
Tablo 27-Performans Göstergeleri (2.3).....	53
Tablo 28- Stratejiler (2.3).....	54
Tablo 29-Performans Göstergeleri	56
Tablo 30- Stratejiler (3.1).....	56
Tablo 31-Performans Göstergeleri (3.2).....	58
Tablo 32- Stratejiler (3.2).....	58
Tablo 33- Performans Göstergeleri (3.3).....	60
Tablo 34- Stratejiler (3.3).....	61
Tablo 35- Faaliyet ve Projeler (Eğitim Öğretime Erişimin Arttırılması -1.1)	63
Tablo 36- Faaliyet ve Projeler (Eğitim Öğretimde Kalitenin Arttırılması-2.1).....	64
Tablo 37- Faaliyet ve Projeler (Eğitim Öğretimde Kalitenin Arttırılması-2.2).....	67
Tablo 38- Faaliyet ve Projeler (Eğitim Öğretimde Kalitenin Arttırılması-2.3).....	68
Tablo 39- Faaliyet ve Projeler (Kurumsal Kapasitenin Geliştirilmesi-3.1)	69
Tablo 40- Faaliyet ve Projeler (Kurumsal Kapasitenin Geliştirilmesi-3.2)	70
Tablo 41- Faaliyet ve Projeler (Kurumsal Kapasitenin Geliştirilmesi-3.3)	71
Tablo 42-2015-2019 Stratejik Planı Faaliyet/Proje Maliyetlendirme Tablosu	72
Tablo 43- Performans Göstergeleri İzleme Formu	76

GRAFİK DİZİNİ

Grafik 1-2012-2013 Gelir-Gider Kalemleri ve Payları	34
Grafik 2- 2013-2014 Gelir-Gider Kalemleri ve Payları	34
Grafik 3-2014-2015 Gelir-Gider Kalemleri ve Payları	34

ŞEKİLLER DİZİNİ

Şekil 1-Mevcut Durum Analizinde Başvurulan Kaynaklar	17
Şekil 2- Okulun Örgüt Şeması	27
Şekil 3- Stratejik Amaç, Hedef ve Tedbirler	42
Şekil 4-İzleme Değerlendirme Modeli	75

KISALTMALAR

Tablo 1-Kisaltmalar

KISALTMALAR	
AB	Avrupa Birliđi
ADNKS	Adrese Dayalı Nüfus Kayıt Sistemi
AR-GE	Araştırma, Geliştirme
AYEDAŞ	İstanbul Anadolu Yakası Elektrik Dağıtım AŞ
BT	Bilişim Teknolojileri
E-okul	Okul Yönetim Bilgi Sistemi
FATİH	Fırsatları Artırma ve Teknolojiyi İyileştirme Hareketi
İETT	İstanbul Elektrik Tramvay ve Tünel İşletmeleri Genel Müdürlüğü
GZFT	Güçlü, Zayıf, Fırsat, Tehdit
İGDAŞ	İstanbul Gaz Dağıtım Sanayi ve Ticaret AŞ.
İSKİ	İstanbul Su ve Kanalizasyon İdaresi
İSTKA	İstanbul Kalkınma Ajansı
İŞKUR	Türkiye İş Kurumu
MEB	Millî Eğitim Bakanlığı
MEBBİS	Millî Eğitim Bakanlığı Bilişim Sistemleri
MEİS	Millî Eğitim Bakanlığı Bilişim Sistemleri
MEM	Millî Eğitim Müdürlüğü
ÖSYM	Ölçme, Seçme ve Yerleştirme Merkezi
PEST	Politik, Ekonomik, Sosyolojik, Teknolojik
PTT	Posta ve Telgraf Teşkilatı Genel Müdürlüğü
SGK	Sosyal Güvenlik Kurumu
SP	Stratejik Plan
STK	Sivil Toplum Kuruluşları
TEFBİS	Türkiye'de Eğitimin Finansmanı ve Eğitim Harcamaları Bilgi Yönetim Sistemi
TELEKOM	Türk Telekomünikasyon A.Ş.
TEOG	Temel Eğitimden Ortaöğretime Geçiş
TKY	Toplam Kalite Yönetimi
TÜBİTAK	Türkiye Bilimsel ve Teknolojik Araştırma Kurumu
TÜİK	Türkiye İstatistik Kurumu
UA	Ulusal Ajans

GİRİŞ

Okul stratejik planı ve gelişim planı hazırlanırken öncelikle belirlenen misyonu ve vizyonu gerçekleştirilmede mevcut durumumuz ile ilgili veriler ve hedef kitlenin istek ve beklentileri dikkate alınmıştır. Çalışan, veli ve öğrenci memnuniyet anketleri, dilek-istek ve şikâyetler ile ilgili kayıtlar, yıllara göre istatistiksel sonuçlardaki olumlu ve olumsuz değişiklikler, zaman içerisindeki artış ve azalış oranları, ilgili kişi, kurum ve kuruluşların talep, öneri ve eleştirileri bize ulaşmak istediğimiz noktayı belirlemeden önce hangi noktada olduğumuzu göstermekte kılavuz etmiştir. Okulumuzun paydaşları belirlenirken paydaş analizleri yapılmış, hangi hizmet ile ilgili oldukları, beklentileri, kurumumuzun faaliyetlerinden ne ölçüde ve ne şekilde etkilendikleri, kurumumuzu ne ölçüde ve ne şekilde etkilediklerini hareket edilmiştir. Kurum içi ve çevre analizi yapılırken bütün paydaşların görüş ve değerlendirmelerinden yola çıkılarak SWOT analizi yapılmış, PEST ve TOWS analizleri ile önümüzdeki süreç içerisinde mevcut durum ve değerlerin ne şekilde değişeceği ortaya konmuş ve planlamalar bu doğrultuda yapılmıştır.

Stratejik plan hazırlama aşamasında üst kurumlarımız olan İl MEM ve İlçe MEM'in stratejik planları incelenmiş, yine İl MEB ve İlçe MEB'in Ar-Ge çalışmaları yakından takip edilmiş; özellikle İlçe Stratejik Plan Hazırlama Ekibi ile sık sık bilgi paylaşımında bulunulmuştur.

Stratejik planımızda yer alan temalar aynı zamanda süreç yönetimimizin başlıklarını oluşturmuştur. Süreçler stratejik planımızda belirlenen amaçları gerçekleştirmeyi ve hedeflere ulaşmayı sağlayacak şekilde planlanmıştır. Dolayısıyla stratejik planımız ile süreçlerimiz örtüşüktür. Zaman içerisinde ana süreçlerimiz sabit kalmak üzere alt ve detay süreçlerimiz gelişen yeni durumlara göre şekillenebilmektedir. Yıllık eylem planları beş yıllık stratejik plan esas alınarak yapılmaktadır.

Amaçlarımız ve amaçlarımızı gerçekleştirmek için ortaya koyduğumuz hedeflerimiz, hedeflere ulaşmak için planladığımız faaliyetler, vizyon ve misyonumuza hizmet edecek niteliktedir. Değerlerimiz ve ilkelerimiz, misyonumuzla uyumlu olarak vizyonumuza ulaşmakta benimseyeceğimiz ortak tutum, algı ve yaklaşımları ifade etmektedir.

Misyon ve vizyonumuzun, bunları gerçekleştirmek için koyduğumuz amaç ve hedeflerin asıl dayanak noktalarından birini yasal yükümlülüklerimiz oluşturmaktadır. Diğer yandan var oluş nedenimiz, paydaş beklentilerinin öncelik sırası temel politika ve stratejilerin belirlenmesinde öncelikle ele alınmaktadır. Mali kaynaklarımız, fiziki kapasitemiz, değişen ve gelişen zamana göre ortaya çıkan yeni ihtiyaç ve beklentiler yine temel politika ve stratejilerimizi belirlerken bize yön vermektedir.

BÖLÜM I STRATEJİK PLAN HAZIRLIK SÜRECİ

**Geleceği tahmin etmenin en iyi yolu onu planlamaktır.
Peter Drucker**

BÖLÜM I- STRATEJİK PLAN HAZIRLIK SÜRECİ

STRATEJİK PLAN HAZIRLIK SÜRECİ

Okul Müdürlüğümüzde MEB Strateji Geliştirme Başkanlığının 2013/26 No'lu Genelgesi, MEB Strateji Geliştirme Başkanlığının 66968699/602.04/2498734 sayı ve 16.09.2013 tarihli yazısı, İl Milli Eğitim Müdürlüğünün 59090411/604/2759091 sayı ve 01.10.2013 tarihli yazısı, İlçe Milli Eğitim Müdürlüğünün 042-521 sayı ve 13/01/2014 tarihli yazıları gereğince 2015-2019 stratejik plan hazırlama süreci başlatılmıştır.

Nükte Sözen Ortaokulu Müdürlüğünün 2015-2019 dönemi stratejik planının hazırlanması sürecinin temel aşamaları şunlardır:

- Üst Kurul ve Stratejik Plan Ekibinin oluşturulması,
- Çalışma takviminin hazırlanması, uygulanacak yöntemlerin ve yapılacak çalışmaların belirlenmesi,
- İç ve dış paydaşların görüş ve önerilerinin alınması,
- GZFT, Paydaş ve PEST analizlerinin yapılması,
- Vizyon, misyon ve temel değerlerin belirlenmesi,
- Orta vadeli amaçların belirlenmesi,
- Bu amaçlara ulaşılmasını sağlayacak hedeflerin tespiti,
- Amaç ve hedefleri gerçekleştirmeye yönelik faaliyet ve projelerin planlanması,
- Saptanan faaliyetlerin ve projelerin maliyetlendirilmesi,
- İzleme ve değerlendirme dönemlerinin ve yöntemlerinin planlanması.



1. Çalışma Takvimi

Tablo 2- Çalışma Takvimi

Nükte Sözen Ortaokulu Stratejik Planlama Adımları		2014												2015								
		Ocak	Şubat	Mart	Nisan	Mayıs	Haziran	Temmuz	Ağustos	Eylül	Ekim	Kasım	Aralık	Ocak	Şubat	Mart	Nisan	Mayıs	Haziran	Temmuz	Ağustos	Eylül
1	Kurulan Ekip ve Üst Kurul Bilgilerinin İlçe Milli Eğitim Müdürlüğüne Bildirilmesi																					
2	Ekip ve Kurul üyelerinin stratejik planlama konusunda hizmet içi eğitimden geçmesinin sağlanması																					
3	DURUM ANALİZİ																					
	Tarihi Gelişim																					
	Mevzuat Analizi																					
	Faaliyet Alanları, Ürün ve Hizmetler																					
	Kurum içi ve kurum dışı analizler (Paydaş Analizi, Örgütsel Yapı, Teknolojik Düzey, İnsan Kaynakları, Mali Kaynakların araştırılması, GZFT vb. analizler)																					
	Üst Politika Belgeleri																					
	Gelişim ve Sorun Alanlarının Belirlenmesi																					
	İlçe Stratejik Plan Ekibinin Değerlendirmesi																					
4	GELECEĞE YÖNELİM																					
	Misyon-Vizyon-Temel İlke ve Değerler																					
	Temalar																					
	Stratejik Amaçlar																					
	Stratejik Hedefler																					
	Performans göstergeleri																					
	Stratejiler (Tebdirler)																					
	Faaliyet ve projeler																					
5	MALİYETLENDİRME																					
6	İZLEME VE DEĞERLENDİRME																					
7	İlçe Stratejik Plan Ekibinin Değerlendirmesi																					
8	Düzeltilme, Onay ve Yayım																					

2. Stratejik Planlama Üst Kurulu

Okul Müdürlüğümüz bünyesinde okul müdürünün başkanlığında 1 müdür yardımcısı ve 1 öğretmenin yer aldığı stratejik plan üst kurulu 16/04/ 2014 tarihli Öğretmenler Kurulu kararı ile belirlendi. 10/04/2015 tarihinde yapılan Öğretmenler Kurulu'nda Üst Kurul üyeleri revize edildi.

Tablo 3- Stratejik Planlama Üst Kurulu

NÜKTE SÖZEN ORTAOKULU STRATEJİK PLANLAMA ÜST KURULU		
SIRA NO	ADI SOYADI	GÖREVİ
1	Yasemin OĞUZ ÇOŞKUN	MÜDÜR
2	HÜSEYİN AKMAN	MÜDÜR YARDIMCISI
3	Merve ULUYOL	ÖĞRETMEN

3. Stratejik Planlama Hazırlama Ekibi

Stratejik Plan hazırlık çalışmaları kapsamında stratejik plan Hazırlama Ekibi 16/04/2014 tarihli Öğretmenler Kurulu kararı ile belirlendi. 10/04/2015 tarihinde yapılan Öğretmenler Kurulu'nda Üst Kurul üyeleri revize edildi.

Tablo 4- Stratejik Planlama Üst Kurulu

NÜKTE SÖZEN ORTAOKULU STRATEJİK PLAN HAZIRLAMA EKİBİ		
SIRA NO	ADI SOYADI	GÖREVİ
3	ESMA YAĞCI	MÜDÜR YARDIMCISI (Okul Stratejik Plan Koordinatörü)
4	HANİFE ERYAZGAN	ÖĞRETMEN (Stratejik Plan Ekip Üyesi)
5	GÜLFER AKAY YARDIMCI	ÖĞRETMEN (Stratejik Plan Ekip Üyesi)
6	İHSAN BULDU	ÖĞRETMEN (Stratejik Plan Ekip Üyesi)
7	ÇETİN KAYFECİ	OKUL AİLE BİRLİĞİ BAŞKAN YARDIMCISI (Stratejik Plan Ekip Üyesi)
8	CÜNEYT GÜLDANE	VELİ (Stratejik Plan Ekip Üyesi)
9	HANİFE KARABAĞ	VELİ (Stratejik Plan Ekip Üyesi)

MEB 2015-2019 Stratejik Planı Hazırlık Programı çerçevesinde Nükte Sözen Ortaokulu Müdürlüğü olarak “Stratejik plan hazırlık süreci” beş aşamalı olarak yürütülmüştür. Bu aşamalar: 1-Hazırlık Dönemi Çalışmaları ve Hazırlık Programı, 2-Durum Analizi, 3-Geleceğe Yönelim, 4-Maliyetlendirme, 5-İzleme ve Değerlendirme aşamalarından oluşmaktadır.

Hazırlık aşamasında okulumuzda her yıl düzenli olarak uygulanan memnuniyet anketleri sonuçları incelenmiş, paydaşların çeşitli alanlardaki memnuniyet oranları değerlendirilmiştir. 2014 yılında çalışanların %100'ne, öğrencilerin % 20'sine, velilerin ise % 20'sine memnuniyet anketi uygulanmıştır.

Stratejik plan hazırlama çalışmaları kapsamında öğretmenlerin ve Okul Aile Birliği üyelerinin katılımı ile çalıştaylar düzenlenmiş, yapılan çalışmalar belli aralıklarla üst kurula sunulmuş, üst kurulun onayından geçen bölümler ile ilgili diğer paydaşlara yönelik bilgilendirme çalışmaları yapılmıştır.

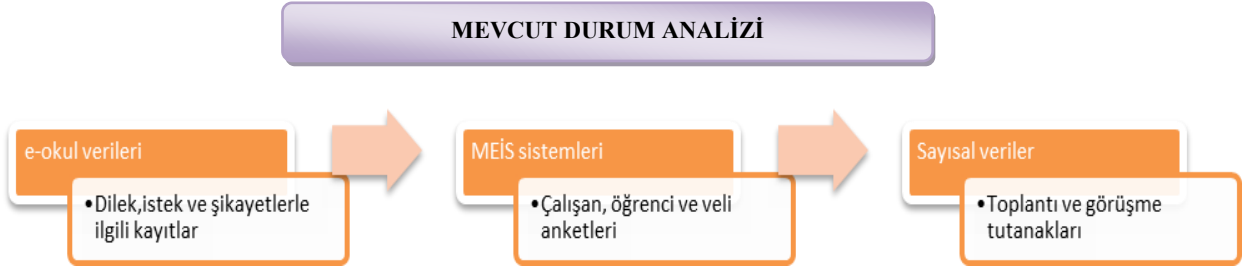


BÖLÜM II
DURUM ANALİZİ

BÖLÜM II- DURUM ANALİZİ

DURUM ANALİZİ

Bu bölümde mevcut durum ortaya konmaya çalışılmış; okulumuzun tarihî gelişimi, yasal yükümlülükleri, faaliyet alanları, paydaş analizi, kurum içi analiz ve çevre analizine durum analizi bölümünde yer verilmiştir.



Şekil 1-Mevcut Durum Analizinde Başvurulan Kaynaklar

1. TARİHSEL GELİŞİM

Koru İlköğretim Okulu olarak kurulan okulumuz, Çekmeköy İlçesi, Merkez Mahallesi, Soğukdere Mevkii'nde İstanbul İl Özel İdare tarafından yaptırılmıştır. Hayırsever Nükte Sözen Hanımefendi'nin İl Özel İdare ile yaptığı sözleşme neticesinde Nükte Sözen İlköğretim Okulu adı ile 15 Eylül 2008 tarihinde eğitim öğretim faaliyetlerine başlamıştır. Okulumuzun kurucu müdürü Hüseyin KAYIKÇI'dır. 08 Şubat 2010'da Şakir GÜLDER, okul müdürü olarak atanmıştır. 2014 Mayıs ayında Okul Müdürü Şakir GÜLDER, Şube Müdürü olarak İlçe MEM'ne atanmış; okul müdürlüğüne ise Yasemin OĞUZ ÇOŞKUN atanmıştır.

Okulumuz toplam 4070,80 m² bir alanda kurulmuş olup okul binası ve eklentileri bu alanın 1050 m² kısmını kaplamaktadır. İlköğretim okulu olarak 2008-2009 eğitim öğretim yılında 15 şubede 400 öğrenci ile eğitim öğretim faaliyetlerine başlanırken 2014-2015 eğitim öğretim yılında okul öncesinde 3 şubede 44, ilkokullarda 9 şubede 425, ortaokullarda 12 şubede 640 öğrenci ile eğitim öğretim faaliyetlerine devam edilmiştir.

Okul öncesi, ilkokul ve ortaokul öğrencilerinin eğitim gördüğü okulumuz 2012 yılına kadar ilköğretim okulu olarak faaliyet göstermiştir. 12 yıllık zorunlu eğitim sistemi kapsamında 2012-2013 eğitim öğretim yılında okulumuz aynı müdürlüğe bağlı ilkokul ve ortaokul olarak iki bölüme ayrılmıştır. Bu değişikliğin ardından fiziki düzenlemelerle aynı binada eğitim göreceğ olan ve ortaokul öğrencilerinin kullanım alanları ile ilgili olarak tedbirler alınmıştır.

14/07/2014 tarihli Valilik Oluru ile ilkokul bölümünün kademeli geçişine karar verilmiş ve okulumuz ortaokula dönüştürülmüştür. 26/08/2015 tarihli Valilik Onayı ile ilkokul tamamen kapatılmış, ilkokul 3. ve 4. Sınıf öğrencileri kayıt bölgesindeki ilkokula aktarılmıştır.

Okulumuz **İSO 9001:2008 Uluslararası Kalite Sistem Standartları Belgesi** ile **Temizlik ve Hijyen Kurallarına Uygunluk Belgesi olan Beyaz Bayrak**'a sahiptir. Beslenme Dostu Okul olmak için müracaatta bulunulmuş, gerekli düzenleme ve çalışmalar yapılmış; ilgili birimlerin yaptıkları

denetimler sonucunda 2013 yılından itibaren üç yıl süre ile okulumuz **Beslenme Dostu Okul** unvanını taşımaya hak kazanmıştır.

2. YASAL YÜKÜMLÜLÜKLER VE MEVZUAT ANALİZİ

Genel olarak Anayasanın 42. Maddesi doğrultusunda, 1739 sayılı Milli Eğitim Kanunu'nda ifade edilen Türk milli eğitiminin genel ve özel amaçlarını gerçekleştirmek üzere yürütülen eğitim öğretim faaliyetleri, eğitim personeli, bina, donanım vb. ile ilgili yürürlükte olan bütün yasa, yönetmelik, yönerge ve genelgeler, hükümet programları, kalkınma planları, ulusal programlar kurum olarak yasal yükümlülüklerimizin kapsamını ve sınırını oluşturmaktadır.

Stratejik planın tüm aşamalarında göz önünde bulundurulmakla birlikte bu mevzuatın tamamına planda yer vermek mümkün olmamaktadır. Okul olarak sorumlu olduğumuz mevzuatın başlıcaları aşağıda verilmiştir.

Tablo 5-Yasal Yükümlülükler Ve Mevzuat Analizi

YASAL YÜKÜMLÜLÜK (GÖREVLER)	DAYANAK (KANUN, YÖNETMELİK, GENELGE, YÖNERGE)
Atama	657 Sayılı Devlet Memurları Kanunu
	Milli Eğitim Bakanlığına Bağlı Okul ve Kurumların Yönetici ve Öğretmenlerinin Norm Kadrolarına İlişkin Yönetmelik
	Milli Eğitim Bakanlığı Eğitim Kurumları Yöneticilerinin Atama ve Yer Değiştirmelerine İlişkin Yönetmelik
	Milli Eğitim Bakanlığı Öğretmenlerinin Atama ve Yer Değiştirme Yönetmeliği
Ödül, Disiplin	Devlet Memurları Kanunu
	6528 Sayılı Milli Eğitim Temel Kanunu İle Bazı Kanun ve Kanun Hükmünde Kararnamelerde Değişiklik Yapılmasına Dair Kanun
	Milli Eğitim Bakanlığı Personeline Başarı, Üstün Başarı ve Ödül Verilmesine Dair Yönerge
	Milli Eğitim Bakanlığı Disiplin Amirleri Yönetmeliği
Okul Yönetimi	1739 Sayılı Milli Eğitim Temel Kanunu
	Milli Eğitim Bakanlığı İlköğretim Kurumları Yönetmeliği
	Milli Eğitim Bakanlığı Okul Aile Birliği Yönetmeliği
	Milli Eğitim Bakanlığı Eğitim Bölgeleri ve Eğitim Kurulları Yönergesi
	MEB Yönetici ve Öğretmenlerin Ders ve Ek Ders Saatlerine İlişkin Karar
	Taşınır Mal Yönetmeliği
Eğitim-Öğretim	Anayasa
	1739 Sayılı Milli Eğitim Temel Kanunu
	222 Sayılı İlköğretim ve Eğitim Kanunu
	6287 Sayılı İlköğretim ve Eğitim Kanunu ile Bazı Kanunlarda Değişiklik Yapılmasına Dair Kanun
	Milli Eğitim Bakanlığı İlköğretim Kurumları Yönetmeliği
	Milli Eğitim Bakanlığı Eğitim Öğretim Çalışmalarının Planlı Yürütülmesine İlişkin Yönerge
	Milli Eğitim Bakanlığı Öğrenci Yetiştirme Kursları Yönergesi
	Milli Eğitim Bakanlığı Ders Kitapları ve Eğitim Araçları Yönetmeliği
	Milli Eğitim Bakanlığı Öğrencilerin Ders Dışı Eğitim ve Öğretim Faaliyetleri Hakkında Yönetmelik
Personel İşleri	Milli Eğitim Bakanlığı Personel İzin Yönergesi
	Devlet Memurları Tedavi ve Cenaze Giderleri Yönetmeliği
	Kamu Kurum ve Kuruluşlarında Çalışan Personelin Kılık Kıyafet Yönetmeliği
	Memurların Hastalık Raporlarını Verecek Hekim ve Sağlık Kurulları Hakkındaki Yönetmelik

	Milli Eğitim Bakanlığı Personeli Görevde Yükseltme ve Unvan Değişikliği Yönetmeliği
	Öğretmenlik Kariyer Basamaklarında Yükseltme Yönetmeliği
Mühür, Yazışma, Arşiv	Resmi Mühür Yönetmeliği
	Resmi Yazışmalarda Uygulanacak Usul ve Esaslar Hakkındaki Yönetmelik
	Milli Eğitim Bakanlığı Evrak Yönergesi
	Milli Eğitim Bakanlığı Arşiv Hizmetleri Yönetmeliği
Rehberlik ve Sosyal Etkinlikler	Milli Eğitim Bakanlığı Rehberlik ve Psikolojik Danışma Hizmetleri Yönet.
	Okul Spor Kulüpleri Yönetmeliği
	Milli Eğitim Bakanlığı İlköğretim ve Ortaöğretim Sosyal Etkinlikler Yönetmeliği
Öğrenci İşleri	Milli Eğitim Bakanlığı İlköğretim Kurumları Yönetmeliği
	Milli Eğitim Bakanlığı Demokrasi Eğitimi ve Okul Meclisleri Yönergesi
	Okul Servis Araçları Hizmet Yönetmeliği
İsim ve Tanıtım	Milli Eğitim Bakanlığı Kurum Tanıtım Yönetmeliği
	Milli Eğitim Bakanlığına Bağlı Kurumlara Ait Açma, Kapatma ve Ad Verme Yönetmeliği
Sivil Savunma	Sabotajlara Karşı Koruma Yönetmeliği
	Binaların Yangından Korunması Hakkındaki Yönetmelik
	Daire ve Müesseseler İçin Sivil Savunma İşleri Kılavuzu

3. FAALİYET ALANLARI ÜRÜN VE HİZMETLER

2015-2019 stratejik plan hazırlık sürecinde okul müdürlüğümüzün faaliyet alanları aşağıdaki tabloda gruplandırılmıştır. Buna göre okulumuzun faaliyet alanları ile ürün ve hizmetleri şu şekildedir:

Tablo 6- Faaliyet Alanları Ürün ve Hizmetler

EĞİTİM ÖĞRETİM FAALİYETLERİ
<ul style="list-style-type: none"> • Sınav ve derslerle ilgili kurallarını tanımlamak • Öğrenme öğretme yaklaşımlarının geliştirilmesi için çalışmalar yürütmek • Öğrenmenin gerçekleştirilmesi çalışmalarını yürütmek • Ölçme değerlendirme çalışmalarını yürütmek • Seçmeli dersler ile ilgili çalışmaları yürütmek • Bireysel rehberlik hizmetleri ile ilgili planlamalar yapmak, planlamalar doğrultusunda çalışmaları yürütmek • Sınıf rehberlik hizmetleri ile ilgili planlamalar yapmak, planlamalar doğrultusunda çalışmaları yürütmek • Öğrenci kişilik hizmetleri ile ilgili planlamalar yapmak, planlamalar doğrultusunda çalışmaları yürütmek • Öğrenciyi tanıma hizmetleri ile ilgili planlamalar yapmak, planlamalar doğrultusunda çalışmaları yürütmek • Özel eğitim hizmetlerini ilgili mevzuat hükümleri doğrultusunda yürütmek • Öğrenci meclisi çalışmalarını yürütmek • Öğrenci kulüp çalışmalarını ilgili planlamalar yapmak ve planlamalar doğrultusunda çalışmaları yürütmek

- Toplum hizmeti çalışmalarını yürütmek
- Okul, ilçe, il ve ülke düzeyinde düzenlenen sanatsal, kültürel, sportif yarışmalar ile ilgili çalışmaları yürütmek
- Sportif faaliyetler planlamak ve yürütmek
- Eğitici geziler planlamak ve yürütmek
- Okul, ilçe, il ve ülke düzeyinde düzenlenen proje çalışmaları ile ilgili çalışmaları yürütmek
- Veli eğitimleri planlamak
- Veli etkinlikleri planlamak
- Öğrenci kayıt, nakil, devam-devamsızlık hizmetlerini yürütmek
- Öğrenci sağlık hizmetlerini yürütmek
- Öğrenci beslenme hizmetlerini yürütmek
- Öğrenci burs hizmetlerini yürütmek
- Yönelme çalışmalarını yürütmek
- Öğrencilerin üst öğretime geçiş işlemlerini yürütmek
- Proje çalışmalarını planlamak ve yürütmek

YÖNETİM FAALİYETLERİ

- Süreçlerin planlamak ve yürütmek
- Kurul ve komisyonları planlamak ve yönetmek
- Performans analizi ve değerlendirilmesi çalışmalarını yürütmek
- Norm hizmetlerini ve insan kaynağı ihtiyacının karşılanması ile ilgili çalışmaları yürütmek
- Görevlendirme ve iş bölümü planlamaları yapmak
- Üst kurumlar, öğrenci, öğretmen ve veli iletişim hizmetlerini yönetmek
- Çalışanların yeterliliklerini geliştirilmesi ile ilgili çalışmalar planlamak ve yürütmek
- Çalışanların performansını değerlendirmek
- Çalışanlara yönelik sosyal etkinlikler düzenlemek
- Çalışanların ödüllendirilmesi ve takdiri ile ilgili süreçleri takip etmek
- Çalışanların özlük hakları ile ilgili çalışmaları yürütmek
- Çalışanların disiplin hizmetleri ile ilgili çalışmaları yürütmek
- Çalışanların sağlık hizmetleri ile ilgili çalışmaları yürütmek
- Çalışanların memnuniyetlerini belirli aralıklarla ölçmek
- Veli bilgilendirme çalışmalarını yürütmek
- Veli memnuniyetini belirli aralıklarla ölçmek
- Öğrenci memnuniyetini belirli aralıklarla ölçmek
- Memnuniyet anketleri sonuçlarının analizini yapmak
- Yazışma ve duyuruların yönetimi

- Okul WEB sayfasının yönetimini komisyon kanalı ile yürütmek
- Okul dergisi hazırlamak
- Arşiv iş ve işlemlerini yürütmek
- Bilgi güvenliğinin sağlanması ile ilgili tedbirleri almak
- Acil durum planlarını hazırlamak ve ilgililerle paylaşmak
- Stratejik plan izleme ve değerlendirme çalışmalarını yürütmek

MALİ KAYNAKLARIN KULLANIMI

- Kaynak ihtiyaçlarını belirlemek
- Genel bütçe kaynaklarının yönetmek
- Okul Aile Birliği çalışmalarını izlemek
- Demirbaşlar ile ilgili işlemleri yürütmek
- Okul ve bölümlerin planlamalarını yapmak
- Bakım onarım çalışmalarını yürütmek
- Temizlik hizmetlerinin yürütülmesini sağlayacak planlamalar yapmak ve personel bulundurmak
- Fiziki yapıyı öğrenci güvenliğini sağlayacak şekilde planlamak
- Okula giriş çıkış ve ziyaretlerle ilgili planlamalar yapmak ve kontrol mekanizmasını geliştirmek
- Sosyo - ekonomik açıdan dezavantajlı öğrencilerin desteklenmesi ile ilgili çalışmaları yürütmek



4. PAYDAŞ ANALIZI

Paydaş analizi çalışmaları ile stratejik planlama çalışmalarına veri sağlamak için okulumuz iç ve dış paydaşlarının okulumuz hizmetleri ile ilgili beklentilerini öğrenmek, memnuniyetlerini ölçmek ve okulumuzun hizmet performansını saptamak amaçlanmıştır.

Hizmetlerimiz ile ilgili beklenti ve memnuniyet düzeylerini belirlemek üzere her yıl düzenli olarak memnuniyet anketleri uygulanmaktadır. 2012 yılında çalışanların %100'ne, öğrencilerin % 10'una, velilerin ise % 10'una, 2013 yılında çalışanların %100'ne, öğrencilerin % 20'sine, velilerin ise % 20'sine, 2014 yılında çalışanların %100'ne, öğrencilerin % 20'sine, velilerin ise % 20'sine memnuniyet anketi uygulanmıştır. Alanlar itibariyle memnuniyet düzeyleri belirlendikten sonra 2010-2014 stratejik planında sonuçlar doğrultusunda revizeler yapılmış; yeni planlama döneminde de amaç ve hedefler belirlenirken anketlerle belirlenen beklentiler ve memnuniyet düzeyleri dikkate alınmıştır.

4.1. PAYDAŞ LİSTESİ

Tablo 7- Paydaş Listesi

PAYDAŞLAR	PAYDAŞ TÜRÜ			
	LİDER	ÇALIŞAN	TEMEL ORTAK	STRATEJİK ORTAK
Millî Eğitim Bakanlığı	X		X	
İstanbul Valiliği	X		X	
İstanbul Büyükşehir Belediyesi			X	
İl MEM Müdürlüğü	X		X	
Kaymakamlık	X		X	X
Çekmeköy Belediyesi			X	
İlçe MEM Yöneticileri	X		X	
İlçe MEM Personeli			X	
Muhtarlık				X
Mal Müdürlüğü			X	
Resmi Okullar/Kurumlar				X
Özel Öğretim Kurumları				X
Halk Eğitim Merkezi				X
Öğretmen		X		
Öğrenci		X		
Destek personel		X		
Veli			X	
Okul Aile Birliği			X	
Servis Hizmeti Sunucuları			X	
Kantin işletmecisi ve çalışanları			X	

İlçe Emniyet Müdürlüğü				X
TSK/ İlçe Jandarma Komutanlığı İlçe Garnizon Komutanlığı				X
Aile Ve Sosyal Politikalar Müdürlüğü				X
Ulusal Ajans				X
Eğitim Sendikaları				X
TÜİK				X
İlçe Sağlık Müdürlüğü				X
İlçe Gıda Tarım Ve Hayvancılık Müdürlüğü				X
Belediye Kültür Merkezleri				X
Müftülük				X
TELEKOM				X
TÜBİTAK			X	X
Yaynevleri				X
AYEDAŞ				X
İSKİ				X
İGDAŞ				X
İETT				X
Vergi Dairesi				X
Milli Saraylar, Müzeler				X
Bilgi Evleri, Kütüphaneler				X
Bankalar				X
SGK				X
Çalışma ve İŞKUR Bölge Müdürlüğü				X
Gençlik Spor İlçe Müdürlüğü				X
Sosyal Yardımlaşma Ve Dayanışma Vakfı				X
PTT				X
STK' lar (Dernekler, Vakıflar)				X
Spor Kulüpleri				X
Üniversiteler				X
Hayırseverler				X
Tedarikçi Firmalar				X
İlçe Seçim Kurulu				X
ÖSYM				X
Sağlık Kuruluşları, Hastaneler				X
Ferit Avni Sözen Eğitim Vakfı				X
Medya				X

4.2. PAYDAŞ ETKİ ÖNEM MATRİSİ

Tablo 8-Paydaş Etki Önem Matrisi

PAYDAŞLAR	NEDEN PAYDAŞ	Paydaşın Kuruluşu Etkileme Derecesi	Paydaşın Taleplerine Verilen Önem	SONUÇ
		Tam-5, Çok-4, Orta-3, Az-2, Hiç-1		
		1,2,3 İzle-4,5 Bilgilendir	1,2,3 Gözet-4,5 Birlikte Çalış	
Millî Eğitim Bakanlığı	Merkez teşkilatı planlama, disiplin, koordinasyon, tahakkuk amiri	5	5	Bilgilendir, Birlikte Çalış
İstanbul Valiliği	İldeki planlama, disiplin, koordinasyon, tahakkuk amiri	5	5	Bilgilendir, Birlikte Çalış
İstanbul Büyükşehir Belediyesi	Ekonomik ve sosyal destek	3	4	İzle, Birlikte Çalış
İL MEM Müdürlüğü	İldeki planlama, disiplin, koordinasyon, tahakkuk amiri	5	5	Bilgilendir, Birlikte Çalış
Kaymakamlık	İlçedeki planlama, disiplin, koordinasyon, tahakkuk amiri	5	5	Bilgilendir, Birlikte Çalış
Çekmeköy Belediyesi	Ekonomik ve sosyal destek	4	4	Bilgilendir, Birlikte Çalış
İlçe MEM Yöneticileri	İlçedeki planlama, disiplin, koordinasyon, tahakkuk amiri	5	5	Bilgilendir, Birlikte Çalış
İlçe MEM Personeli	İlçedeki planlama, disiplin, koordinasyon, tahakkuk amiri	5	5	Bilgilendir, Birlikte Çalış
Muhtarlık	Okul ile çevre sakinleri arasında iletişimi sağlar	4	4	Bilgilendir, Birlikte Çalış
Mal Müdürlüğü	Çalışanların ekonomik haklarının temini, okulun taşınır – taşınmaz mallarının takibi	4	4	Bilgilendir, Birlikte Çalış
Resmi Okullar/Kurumlar	Eğitim öğretim çalışmalarında işbirliği	4	4	Bilgilendir, Birlikte Çalış
Özel Öğretim Kurumları	Eğitim öğretim çalışmalarında işbirliği	3	4	İzle, Birlikte Çalış
Halk Eğitim Merkezi	Çevreye yönelik eğitim faaliyetlerinde işbirliği yapılır, Eğitim öğretim faaliyetleri ile personel desteği sağlanır.	3	4	İzle, Birlikte Çalış
Öğretmen	Eğitim öğretimi sağlar	5	5	Bilgilendir, Birlikte Çalış
Öğrenci	Verilen hizmetten yararlanır	5	5	Bilgilendir, Birlikte Çalış

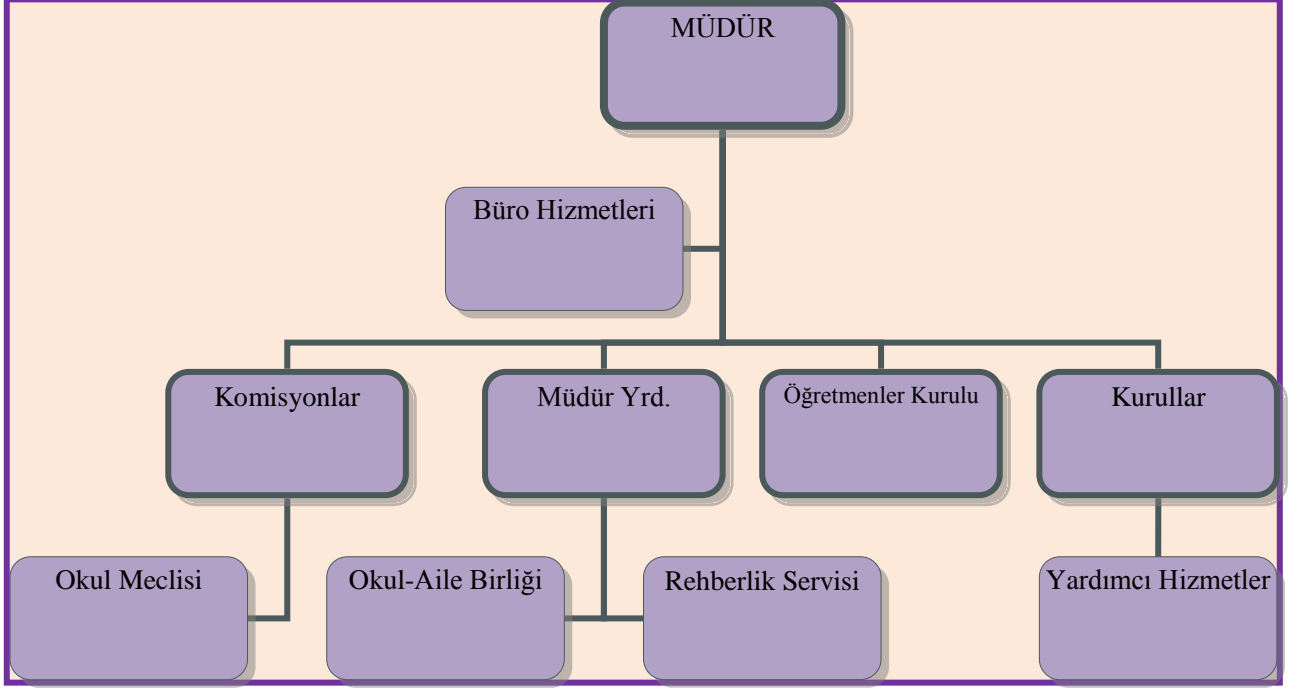
Destek personel	Temizlik, bakım ve destek çalışmaları	5	5	Bilgilendir, Birlikte Çalış
Veli	Verilen hizmetten yararlanır ve verilen hizmete katkı sağlar	5	5	Bilgilendir, Birlikte Çalış
Okul Aile Birliği	Eğitim öğretim faaliyetleri, ekonomik açıdan destek	5	5	Bilgilendir, Birlikte Çalış
Servis Hizmeti Sunucuları	Çocukların ulaşımının güvenli bir şekilde gerçekleşmesini sağlar.	4	4	Bilgilendir, Birlikte Çalış
Kantin işletmecisi ve çalışanları	Öğrencilerin gıda ihtiyaçlarını karşılar.	4	4	Bilgilendir, Birlikte Çalış
İlçe Emniyet Müdürlüğü	Güvenlik konusunda birlikte çalışılır	4	4	Bilgilendir, Birlikte Çalış
TSK/ İlçe Jandarma Komutanlığı	Güvenlik konusunda birlikte çalışılır	4	4	Bilgilendir, Birlikte Çalış
Aile Ve Sosyal Politikalar Müdürlüğü	Ailenin ve çocukların korunmasına yönelik faaliyetler yürütür.	4	4	Bilgilendir, Birlikte Çalış
Ulusal Ajans	AB Projelerini yönetir ve rehberlik eder	3	4	İzle, Birlikte Çalış
Eğitim Sendikaları	Eğitim çalışanlarının özlük ,sosyal ve ekonomik hakları	3	3	İzle, Gözet
TÜİK		3	3	İzle, Gözet
İlçe Sağlık Müdürlüğü	Sağlık hizmetlerini sunar.	3	4	İzle, Birlikte Çalış
İlçe Gıda Tarım Ve Hayvancılık Müdürlüğü	Sağlıklı beslenme, gıda güvenliği vb. konularda faaliyetler yürütür.	3	4	İzle, Birlikte Çalış
Belediye Kültür Merkezleri	Sosyal kültürel faaliyetler gerçekleştirilir.	3	4	İzle, Birlikte Çalış
Müftülük	Dini ve ahlaki eğitimi destekler	3	4	İzle, Birlikte Çalış
TELEKOM	İletişim konusunda destek alınır	3	4	İzle, Birlikte Çalış
TÜBİTAK	Bilimsel çalışmalar yürütülür	3	4	İzle, Birlikte Çalış
Yayınevleri	Sosyal kültürel faaliyetler gerçekleştirilir.	3	4	İzle, Birlikte Çalış
AYEDAŞ	Enerji sağlar.	3	4	İzle, Birlikte Çalış
İSKİ	Su kanalizasyon çalışmalarını yürütür.	3	4	İzle, Birlikte Çalış
İGDAŞ	Doğalgaz ile ilgili çalışmaları yürütür.	3	4	İzle, Birlikte Çalış

İETT	Ulaşım konusunda yararlanılır.	3	4	İzle, Birlikte Çalış
Vergi Dairesi	Vergi işlemleri yürütülür.	3	4	İzle, Birlikte Çalış
Milli Saraylar, Müzeler	Gezilerde destek alınır.	3	4	İzle, Birlikte Çalış
Bilgi Evleri, Kütüphaneler	Sosyal kültürel faaliyetlerde yararlanılır.	3	4	İzle, Birlikte Çalış
Bankalar	Ödeme vb. için kullanılır.	3	4	İzle, Birlikte Çalış
SGK	Sosyal güvenlikle ilgili işlemler yürütülür.	3	4	İzle, Birlikte Çalış
Çalışma ve İŞKUR Bölge Müdürlüğü	Destek personelin temininde katkı sağlar. Yönelme faaliyetlerinde destek alınır	3	4	İzle, Birlikte Çalış
Gençlik Spor İlçe Müdürlüğü	Sportif faaliyetlerde birlikte çalışılır.	3	4	İzle, Birlikte Çalış
Sosyal Yardımlaşma Ve Dayanışma Vakfı	Ekonomik olarak dezavantajlı çocukların desteklenmesinde birlikte çalışılır	3	4	İzle, Birlikte Çalış
PTT	Haberleşme ve iletişimde destek alınır.	3	4	İzle, Birlikte Çalış
STK' lar (Dernekler, Vakıflar)	Çeşitli proje etkinliklerde ekonomik ve sosyal destek sağlar	3	4	İzle, Birlikte Çalış
Spor Kulüpleri	Sportif faaliyetlerde birlikte çalışılır	3	4	İzle, Birlikte Çalış
Üniversiteler	Sosyal kültürel faaliyetlerde yararlanılır. Birlikte proje çalışmaları yürütülür.	3	4	İzle, Birlikte Çalış
Hayırseverler	Ekonomik destek sağlanır.	3	4	İzle, Birlikte Çalış
Tedarikçi Firmalar	Mal ve hizmet alımları gerçekleştirilir.	3	4	İzle, Birlikte Çalış
İlçe Seçim Kurulu	Seçim dönemlerinde personel seçim faaliyetlerine katılır.	3	4	İzle, Birlikte Çalış
ÖSYM	Personel sınavlarda görev alır.	3	4	İzle, Birlikte Çalış
Sağlık Kuruluşları, Hastaneler	Sağlık hizmetleri alınır.	3	4	İzle, Birlikte Çalış
Ferit Avni Sözen Eğitim Vakfı	Ekonomik ve sosyal destek	2	3	İzle, Gözet
Medya	Kurum içi ve dışı iletişim, haberleşme, okul tanıtımı ile ilgili çalışmalarda yer alır.	3	2	İzle, Gözet

5. KURUM İÇİ VE DIŐI ANALİZ

5.1. KURUM İÇİ ANALİZ

5.1.1 Kurumun Örgüt Yapısı



Őekil 2- Okulun Örgüt Őeması



Kurulan Ekip / Kurul ve Komisyonlar

Tablo 9- Kurulan Ekip / Kurul ve Komisyonlar

KURULAN EKİP/KURUL VE KOMİSYON ADI	KURULAN EKİP/KURUL VE KOMİSYON ÜYELERİ	TOPLANMA PERİYODU
Öğretmenler Kurulu	Tüm Öğretmenler Öğrenci Temsilcisi	Yılda en az 3 kez
Zümre Öğretmenler Kurulu	Zümre Öğretmenleri	Yılda en az 3 kez
Şube Öğretmenler Kurulu	Aynı Şubede Derse Giren Tüm Öğretmenler	Yılda en az 3 kez
Sosyal Etkinlikler Kurulu	1 Müdür Yardımcısı 1 Öğretmen 3 Öğrenci 2 Veli	Ayda bir kez
Kantin Denetleme Komisyonu	1 Müdür Yardımcısı 2 Öğretmen	Ayda bir kez
Servis Denetleme Komisyonu	2 Müdür Yardımcısı 2 Öğretmen Okul Aile Birliği Temsilcisi Servis Komisyonu Üyesi	Ayda bir kez
Eser İnceleme Kurulu	1 Müdür Yardımcısı 5 Öğretmen	Gerektiğinde
Muayene-Teslim Alma Komisyonu	2 Müdür Yardımcısı 2 Öğretmen (Asil Üye) 1 Okulöncesi Öğretmeni Servis Komisyonu Üyesi 3 Öğretmen (Yedek Üye)	Gerektiğinde
Satın Alma Komisyonu	1 Müdür Yardımcısı 1 Öğretmen 1 Okul Öncesi Öğretmeni 1 Öğretmen (Yedek Üye) Nöbetçi Öğretmen	Gerektiğinde
Sayım Komisyonu	1 Müdür Yardımcısı 2 Öğretmen	Gerektiğinde
Değer Tespit Komisyonu	1 Müdür Yardımcısı 2 Öğretmen	Gerektiğinde
Öğrenci Davranışlarını Değerlendirme Kurulu	1 Müdür Yardımcısı 3 Öğretmen (Asil Üye) 3 Öğretmen (Yedek Üye) Okul Aile Birliği Başkanı	Gerektiğinde
Okul Aile Birliği Genel Kurulu	Öğrenci velileri (En az 64 veli)	En az yılda bir kez
Okul Aile Birliği Yönetim Kurulu	5 Öğrenci Velisi (Asil Üye) 5 Öğrenci Velisi (Yedek Üye)	Ayda bir kez
Okul Aile Birliği Denetleme Kurulu	2 Öğretmen (Asil Üye) 1 Öğrenci Velisi (Asil Üye) 2 Öğretmen (Yedek Üye) 1 Öğrenci Velisi (Yedek Üye)	En az 6 ayda bir
Okul Tören Komisyonu	1 Müdür Yardımcısı 5 Öğretmen	Kutlama ve Anma Programları Öncesinde

Okul Gelişim Yönetim Ekibi	Müdür 1 Müdür Yardımcısı 1 Rehber Öğretmen 5 Öğretmen 1 Destek Personel 2 Öğrenci 2 Öğrenci Velisi Okul Aile Birliği Temsilcisi	Ayda bir kez
Rehberlik Hizmetleri Yürütme Komisyonu	Müdür 1 Müdür Yardımcısı 1 Rehber Öğretmen 4 Öğretmen Okul Aile Birliği Temsilcisi	Yılda en az 3 kez
BEP Hazırlama Ekibi	1 Müdür Yardımcısı 1 Rehber Öğretmen Ders Öğretmenleri 1 Destek Personel Öğrenci, Öğrenci Velisi	Yılda en az 1 kez
WEB Sayfası Yayın Kurulu	Müdür 1 Müdür Yardımcısı 1 Türkçe Öğretmeni 1 BT Öğretmeni 1 Öğretmen	Gerektiğinde
Okul Seçim Kurulu	2 Öğretmen 2 Öğrenci	Ekim ayında
Okul Sandık Kurulu	2 Öğretmen 2 Öğrenci	Ekim ayında
Okul Meclisi	1 Öğrenci (Başkan) Sınıf Temsilci Öğrencileri	Yılda en az 3 kez
Beslenme Dostu Okul	1 Müdür Yardımcısı 5 Öğretmen 2 Öğrenci 2 Veli	Ayda bir kez
Değerler Eğitimi Komisyonu	Müdür 1 Müdür Yardımcısı 1 Rehber Öğretmen 1 Türkçe Öğretmeni 2 Din Kül ve Ahlak Bil Öğrt.	Ayda bir kez
Dergi Hazırlama Ekibi	1 Müdür Yardımcısı 3 Öğretmen 2 Öğrenci, 2 Veli	Gerektiğinde
SP Hazırlama Ekibi	1 Rehber Öğretmen 3 Öğretmen Okul Aile Birliği Başkan Yardımcısı 2 Veli	SP Hazırlama Sürecinde
SP Üst Kurulu	Müdür 1 Müdür Yardımcısı 1 Öğretmen Okul Aile Birliği Başkanı	Gerektiğinde
SP İzleme Değerlendirme Ekibi	Müdür 1 Müdür Yardımcısı 1 Rehber Öğretmen, 2 Öğretmen	6 aylık periyotlarla

5.1.2 Nükte Sözen Ortaokulu İnsan Kaynakları

Tablo 10- Nükte Sözen Ortaokulu Öğretmen Listesi

2014-2015 NÜKTE SÖZEN ORTAOKULU ÖĞRETMEN LİSTESİ (Nisan 2015)				
SIRA	ADI ve SOYADI	BRANŞ	EĞİTİM DÜZEYİ	KADRO DURUMU
1	YASEMİN OĞUZ ÇOŞKUN	Müdür/ Sos . Bil.	Yüksek Lisans	Kadrolu
2	HÜSEYİN AKMAN	Mudur Yrd./Matematik	Lisans	Kadrolu
3	ESMA YAĞCI	Mudur Yrd./Türkçe	Lisans	Kadrolu
4	ELİF BAKIR	Rehberlik Ve Psi. Danışmanlık	Lisans	Kadrolu
5	ELİF ERKEK	Türkçe	Lisans	Kadrolu
6	GÜLFER AKAY YARDIMCI	Türkçe	Lisans	Kadrolu
7	ALİ ÖKTE	Türkçe	Yüksek Lisans	Kadrolu
8	HÜSEYİN AKMAN	Mudur Yrd./Matematik	Lisans	Kadrolu
9	NİLÜFER KOÇAK BORAN	Matematik	Lisans	Kadrolu
10	ASLI ELİGÜR	Matematik	Lisans	Kadrolu
11	MUSTAFA DOĞRU	Matematik	Lisans	Kadrolu
12	RİFAT MACİT	Fen Ve Tek.	Önlisans	Kadrolu
13	FİRDEVS DEMİRCİ	Fen Ve Tek.	Lisans	Kadrolu
14	MERVE ULUYOL	Fen Ve Tek.	Lisans	Kadrolu
15	YEŞİM MELİKOĞLU	Fen Ve Tek.	Lisans	Ücretli
16	HANİFE ERYAZGAN	Sosyal Bilgiler	Lisans	Kadrolu
17	FATİME DEMİR	Sosyal Bilgiler	Lisans	Kadrolu
18	BELKİS ÇEKİNMEZ	İngilizce	Lisans	Kadrolu
19	GÜNSELİ MENTEŞOĞLU	İngilizce	Lisans	Kadrolu
20	DİDEM GÜVENER	İngilizce	Lisans	Kadrolu
21	EMİNE KIZILTAN	İngilizce	Lisans	Ücretli
22	AYTEN KÖSE	Din Kültürü Öğrt	Lisans	Kadrolu
23	İHSAN BULDU	Din Kültürü Öğrt	Lisans	Kadrolu
24	İHSAN BAŞARA	Din Kültürü Öğrt	Lisans	Ücretli
25	NİGAR TÖRÜN	Görsel Sanatlar	Lisans	Kadrolu
26	ÖZLEM DEMİRAYAK	Teknoloji Tasarım	Lisans	Kadrolu
27	BERNA DAĞAŞAN	Beden Eğitimi	Lisans	Kadrolu
28	SEZİN NUR ESKİADAM	Müzik	Yüksek Lisans	Kadrolu
29	NESLİHAN DONDURMA	Türkçe	Lisans	Ücretli

Tablo 11-2015 Yılı Kurumdaki Mevcut Yönetici Sayısı

2015 Yılı Kurumdaki Mevcut Yönetici Sayısı:				
	Görevi	Erkek	Kadın	Toplam
1	Müdür		1	1
2	Müdür Yardımcısı	1	1	2

Tablo 12-2015 Yılı Kurumdaki Mevcut Öğretmen Sayısı(Aktif Görevde Olanlar/Yöneticiler Dahil)

2015 Yılı Kurumdaki Mevcut Öğretmen Sayısı (Aktif Görevde Olanlar/Yöneticiler Dahil)				
	Branşı	Erkek	Kadın	Toplam
1	Matematik	2	3	5
2	Fen Bilgisi	1	2	3
3	Türkçe	1	4	5
4	Sosyal Bil.	-	3	3
5	İngilizce	-	3	3
6	Din Kül.	2	1	3
7	Beden Eği.	-	1	1
8	Rehberlik	-	1	1
9	Teknoloji Tasarım	-	1	1
10	Görsel Sanatlar	-	1	1
11	Bilişim Tek ve Yazılım	-	-	-
12	Müzik	-	1	1
TOPLAM(Kadro+Ücretli)				27*

*Okul yöneticileri hariç

Tablo 13-Personelin Öğrenim Durumlarına Göre Dağılımı

Öğrenim Durumu	Öğrenim Durumlarına Göre Dağılım	
	Sayı	Oran %
Doktora	0	0
Yüksek Lisans (Tezli)	2	6,9
Yüksek Lisans (Tezsiz)	0	0
Lisans	26	89,7
Ön Lisans	0	0
Enstitü	1	3,4
TOPLAM		100

Tablo 14- Personelinin Yaş Dağılımı

Mevcut Duruma göre	17 – 30 yaş	31 – 40 yaş	41 – 50 yaş	51 – 60 yaş	61 + yaş	TOPLAM
Sayı	4	17	4	1	1	27
Oran %	15	63	15	3,5	3,5	100*

*Aktif görevde olanlar

Tablo 15- 2015 Yılı Kurumdaki Mevcut Hizmetli/ Memur Sayısı

2015 Yılı Kurumdaki Mevcut Hizmetli/ Memur Sayısı:						
	Görevi	Erkek	Kadın	Eğitim Durumu	Hizmet Yılı	Toplam
1	Memur		1	Lisans		1
2	Hizmetli	2	4	İlkokul 2, Ortaokul , Lise 1		6

5.1.3 Nükte Sözen Ortaokulu Müdürlüğü Genel İstatistikleri

Tablo 16-Nükte Sözen Ortaokulu Müdürlüğü Genel İstatistikleri

Okul Türü Okul Adı	Derslik Sayısı	Şube Sayısı	Öğrenci Sayısı			Öğretmen Sayısı	Derslik Başına Düşen Öğrenci Sayısı	Şube Başına Düşen Öğrenci Sayısı	Öğretmen Başına Düşen Öğrenci Sayısı
			Erkek	Kız	Toplam				
Nükte Sözen Ortaokulu	15	15	326	318	644	29	42,93	42,93	23,85*

*Aktif görevde olan öğretmen başına düşen öğrenci sayısı (644/27)

5.1.4 Nükte Sözen Ortaokulu Müdürlüğü Teknolojik Kaynakları

Okul olarak teknolojik donanımı arttırmak ve kurumdaki herkes tarafından bu donanıma erişimi sağlamak öncelikli hedeflerimizden biridir. Bu amaçla okulumuz daha ilk açıldığı yıl başta sınıflarımız olmak üzere okulun her birimi bilgisayar ve projeksiyondan oluşan teknolojik donanıma kavuşmuş, bunların etkin bir biçimde kullanılması yönünde planlamalar yapılmıştır.

Bilişim teknolojileri sınıfının ilgili kurumlarla yapılan yazışmalar sonucunda 2011-2012 eğitim öğretim yılında alt yapısı tamamlanmış; 2012-2013 eğitim öğretim yılı başında ise üst yapı eksiklikleri giderilerek başta öğrencilerimiz olmak üzere tüm paydaşlarımıza hizmet vermeye başlamıştır.

Teknolojik gelişmeler okul müdürümüz, bilişim teknolojileri öğretmenimiz ve teknolojiye özel ilgisi olan diğer çalışanlarımız tarafından takip edilmekte, okulumuzdaki kullanım alanı, sağlayacağı katkı, elde edilecek verim vb. hususlar göz önünde bulundurularak ekonomik imkânlar ve sağlanan destekler doğrultusunda bu yenilik ve değişiklikler okula kazandırılmaya çalışılmaktadır.

Fatih Projesi kapsamında okulumuzda akıllı tahtaların kurulumu yapılacak olup 2015-2016 yılından itibaren aktif olarak kullanılmaya başlanacaktır.

Okulumuzun web sayfası iletişimde etkin olarak kullanılmakta, haber ve duyurulara anında yer verilmekte ve sürekli güncel tutulmaktadır. Resmi yazıların personele duyurulmasında mail sistemi ve sms aktif olarak kullanılmakta; velilerle iletişimde toplu mesaj sisteminden de yararlanılmaktadır.

Tablo 17- Teknolojik Donanım

	2012-2013	2013-2014	2014-2015
Masa Üstü Bilgisayar	5	5	6
Diz Üstü Bilgisayar	12	12	12
Yazıcı, tarayıcı	5	5	5
Fax	1	1	1
Telefon	2	2	2
Projeksiyon	14	14	15
Fotokopi makinası	4	4	6
Baskı makinesi	1	1	1
Kamera Sistemi	VAR	VAR	VAR

5.1.5 Nükte Sözen Ortaokulu Müdürlüğü Mali Kaynakları

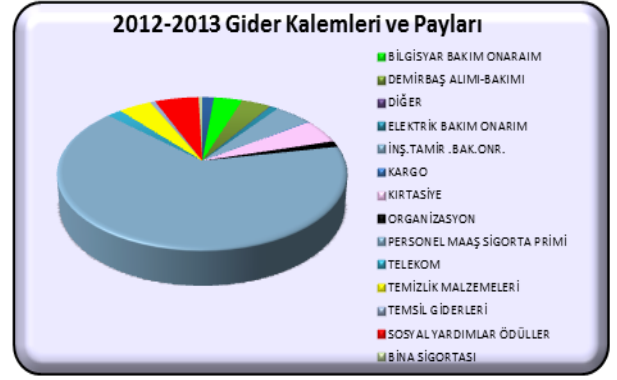
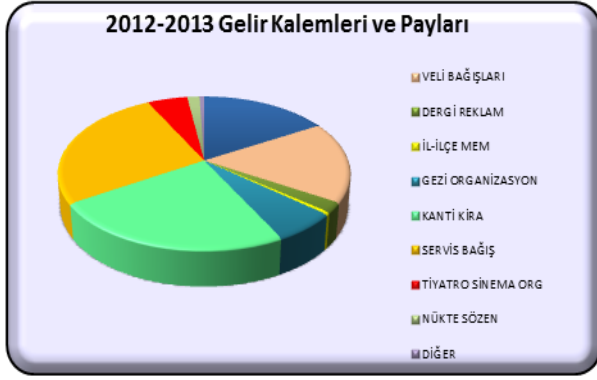
Okulumuz gelirleri genel olarak veli katkılarından, kantin gelirlerinden, sosyal-kültürel faaliyetlerden oluşmaktadır. Gelirler, sabit giderler dışında SP'de yer alan faaliyetleri gerçekleştirmek ve iyileştirme çalışmalarını yürütmek için kullanılmaktadır. Bütçe planlaması stratejik hedeflere ulaşmasını sağlayacak şekilde yapılmaktadır.

Tablo 18-Yıllara Göre Nükte Sözen Ortaokulu Müdürlüğü Gelir Gider Tablosu

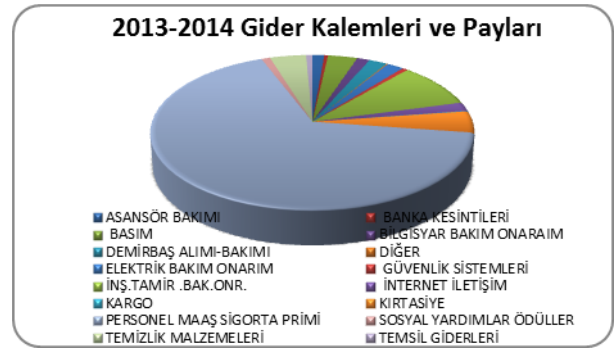
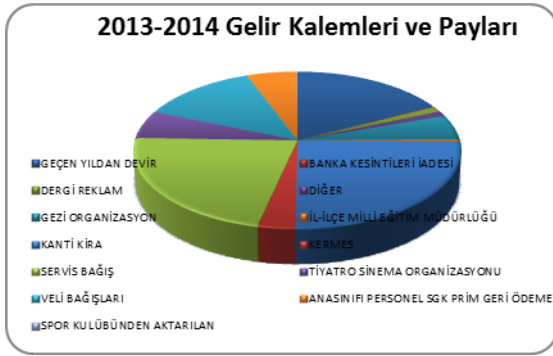
YILLAR	GELİR	GİDER	GELİR/GİDER ARASINDAKİ FARK * (+ / -)	FONDA DEĞERLENDİRİLEN MİKTAR
2011-2012	140.561,94 TL	119.947,71 TL	+ 20.614,23 TL	110.006,82 TL
2012-2013	124.639,84 TL	102.718,33 TL	+ 21.921,51 TL	100.305,11 TL
2013-2014	126.542,42 TL	120.255,13 TL	+ 6.287,29 TL	90.000,00 TL

- Gelir gider arasındaki fark artı olarak görünse de fon hesabında değerlendirilen miktardan zaman içerisinde aktarılan miktarlar da gelir olarak gözükmemektedir. Dolayısıyla Okul Aile Birliği hesabında artış değil yıldan yıla azalış gözlemlenmektedir.

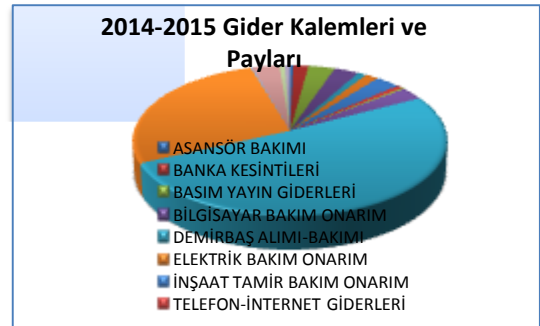




Grafik 1-2012-2013 Gelir-Gider Kalemleri ve Payları



Grafik 2- 2013-2014 Gelir-Gider Kalemleri ve Payları



Grafik 3-2014-2015 Gelir-Gider Kalemleri ve Payları



5.2. KURUM DIŐI ANALİZ (PEST)

İstanbul İli Çekmeköy İlçesi Merkez Mahallesi, Çekmeköy'ün en eski yerleşim yeridir. Mahallede Nükte Sözen İlk ve Ortaokulu, Sabiha Hamdi Türkay İlkokulu, Özden Cengiz Anadolu Lisesi, Yunus Emre Anaokulu bulunmakla birlikte Bilfen, Doğa, Modafen Koleji gibi özel okulların kampüsleri de bulunmaktadır. Merkez Mahallesi, Çekmeköy genelini yansıtan bir kültürel çeşitliliğe sahiptir. Türkiye'nin her tarafından gelen insanların yerleştiği bir bölgedir. Mahallede ağır basan hâkim kültür belirgin değildir.

12 yıllık zorunlu eğitim uygulamaları kapsamında 4+4+4 eğitim sistemine geçiş sancılı bir süreç olarak tamamlanmıştır. 14/07/2014 tarihli Valilik Onayı ile ilkokul bölümünün kademeli geçişine karar verilmiştir. Ancak Bakanlığın 2014-2015 eğitim öğretim yılı sonuna kadar kademeli geçişlerin tamamlanması yönündeki genelgesi ve 26/08/2015 tarihli Valilik Onayı ile ilkokulun tamamen kapatılması okulumuzda 3. Ve 4. Sınıfı henüz tamamlamayan öğrencilerimizin ve dolayısıyla velilerinin memnuniyetsizliğine neden olmuştur. Diğer yandan ilkokul bölümünün kapanmasına bağlı yeni açılan şubelerle ortaokullarda kalabalık sınıf mevcutları kısmen de olsa azalmıştır.

Okulun tam gün eğitim veriyor olması, ADNK sistemindeki açıklar, okulumuzun kayıt bölgesinde olmadığı halde sisteme dahil olan çok sayıda öğrencimizin olması sonucunu ortaya çıkarmakta, öğrencilerimizin yarıdan fazlası servis kullanarak okula ulaşımını sağlamaktadırlar.

2012-2013 eğitim öğretim yılından itibaren ilkokul ve ortaokullarda haftalık ders çizelgesinin değişmesi ve bu değişikliğin kademeli olarak uygulanması geçen üç yıl boyunca farklı saatlerde çıkan öğrenci gruplarının olması sonucunu doğurmuş, bu da çıkışlarda zaman zaman güvenlik zafiyetine neden olmuştur.

Ortaöğretime geçiş sistemi ile ilgili sık aralıklarla yapılan değişiklikler öğrencilerin ve velilerin kaygısını arttırmakta, yürütülen bilgilendirme ve rehberlik faaliyetleri ile bu kaygı azaltılmaya çalışılmaktadır. Genel Liselerin Anadolu Lisesi statüsünde düzenlenmesi, ortaöğretime yerleştirme sistemi ile ilgili uygulamalar eğitim öğretim faaliyetlerimizi etkileyen politik faktörler olarak karşımıza çıkmaktadır.

Okulumuzun diğer okullar gibi sabit bir gelirinin olmaması giderlerin karşılanması konusunda sıkıntılara neden olmakta, veli desteği ise yeterince sağlanamamaktadır. Diğer yandan velilerimizin sosyo- ekonomik açıdan farklı düzeylerde olması, eğitim öğretim faaliyetlerine destek olma konusunda da farklılıklara neden olmaktadır. Diğer yandan bazı ihtiyaçlar hayırseverlerin desteği ile karşılanmakta, yerel yönetim okullara çeşitli alanlarda destek olmaktadır.

Öğrencilerimizde tespit edilen en önemli problemlerden biri teknoloji kullanımındaki yanlışlıklardır. Bu konudaki yanlışlıklar başkalarının kişilik haklarına zarar verme, zamanı verimsiz kullanma vb. sonuçları beraberinde getirmektedir. Ailelerin teknoloji kullanımı konusunda yetersiz olması ya da kontrol ve denetim konusundaki eksiklikleri öğrencilerde görülen bu olumsuzlukların başlıca nedenlerini oluşturmaktadır.

5.3. ÜST POLİTİKA BELGELERİ

Stratejik plan hazırlıkları kapsamında üst politika belgeleri incelenmiş, bu belgelerde belirtilen hedefler doğrultusunda amaç ve hedeflerimiz belirlenmiş olup incelenen üst politika belgeleri listelenmiştir.

Tablo 19-Üst Politika Belgeleri

ÜST POLİTİKA BELGELERİ	
1	MEB 2015-2019 Stratejik Planı
2	İstanbul İl Milli Eğitim Müdürlüğü 2015-2019 Stratejik Planı
3	Çekmeköy İlçe Milli Eğitim Müdürlüğü 2015-2019 Stratejik Planı
4	Çekmeköy Belediyesi 2015-2019 Stratejik Planı
5	İSTKA 2014-2023 Bölge Kalkınma Planı

5.4. GZFT (GÜÇLÜ, ZAYIF, FIRSAT, TEHDİT) ANALIZI

Okul Müdürlüğümüzün GZFT Analizi çalışmaları kapsamında;

- 1.Stratejik Plan Hazırlama ekibi tarafından oluşturulan GZFT Analiz Formu iç paydaşlarımızla paylaşılarak,
- 2.Öğretmenler Kurulu ve diğer bilgilendirme toplantılarıyla,
3. Öğrenci, veli ve personele uygulanan anketlerden çıkan sonuçlar doğrultusunda,

Okul müdürlüğümüzün zayıf ve güçlü yanları ile fırsat ve tehditlerinin tespiti yapılmıştır. Yapılan çalışmalara göre kurumumuzun güçlü ve zayıf yönleri ile fırsatları ve tehditleri 3 tema başlığı altında aşağıda yer almaktadır.



Tablo 20- GZFT Analizi

GÜÇLÜ YÖNLER		
Eğitim ve Öğretimi Tamamlama	Eğitim ve Öğretimde Kalite	Kurumsal Kapasite
Sürekli devamsız öğrenci sayısının azlığı	Zümrelerin iş birliğinin güçlü olması	Dinamik ve tecrübeli öğretmen ve idareci kadrosuna sahip olması
Devam takip iş ve işlemlerinin titizlikle yürütülüyor olması	Seçmeli dersler ile ilgili öğrencilere geniş bir yelpazenin sunuluyor olabilmesi	Tam gün eğitimin yapılıyor olması.
	Destekleme ve yetiştirme kursları planlamalarının olması	Beyaz Bayrak sahibi olması
	Telafi eğitimlerinin planlanıyor olması	Sınıflarda projeksiyon cihazı, bilgisayar ve internet ağının bulunması
	Öğrenci velileriyle yürütülen olumlu iletişim	Okul binasının engelli bireyler için fiziki açıdan uygun hale getirilmiş olması
	Rehberlik hizmetlerinin planlı ve sağlıklı bir biçimde yürütülüyor olması	Isıtma, aydınlatma vb. problemlerin yaşanmaması
	Destek eğitim odası çalışmalarının yapılıyor olması	Okul binasının yeni ve bakımlı olması
	Sosyal ve kültürel etkinliklerde çalışan iyi bir ekibin olması	İdareci ve personel ilişkisinin kuvvetli olması
	Ödül sisteminin yerleşmiş olması	Personelin yeni teknolojileri kullanıyor olması
	AB projelerinin uygulanıyor olması	Beslenme Dostu Okul unvanına sahip olması
	Belli aralıklarla kazanım değerlendirme çalışmalarının yapılıyor olması	TKY anlayışının ve uygulamalarının yerleşmiş olması
	Hizmet alanların beklenti ve görüşlerinin dikkate alınması	Anasınıfı Ek Hizmet Binasının bulunması
	12 yıllık zorunlu eğitim ve dönüşüm planlamaları doğrultusunda okulumuzun hizmet verdiği yaş aralığının daralması	Okul yönetici ve öğretmenlerinin ihtiyaç duyduğunda İlçe MEM yöneticilerine ulaşabilmesi.
		Okul kantininde öğle yemeğinin verilmesi
		BT sınıfının olması ve sürekli kullanıma hazır halde bulunması
		Kamu ve özel kurum ve kuruluşlarla işbirliği içinde olunması.

ZAYIF YÖNLER

Eđitim ve Öğretimi Tamamlama	Eđitim ve Öğretimde Kalite	Kurumsal Kapasite
Devamsız gün sayısı fazla olan öğrencilerin mevcudiyeti	Ölçme değerlendirme çalışmaları sonunda yapılan analiz çalışmalarının yetersiz olması	Kadro lu hizmetlinin olmayışı
Devamsız gün ortalamalarının fazla olması	Özel eğitim öğrencilerinin devam ettikleri rehabilitasyon merkezleri ile yeterli işbirliğinin yapılmaması	Okul bahçesi içerisinde kapalı sportif faaliyet alanlarının olmaması
	Özel eğitim öğrencileri için hazırlanan BEP'lerin uygulanışı ile ilgili tespit edilen eksiklikler	Memur kadrosunun bulunmaması
	Öğrenci kulüplerinin aktif olarak faaliyet göstermemesi	Süreç yönetimi, verilerle yönetim, etkili ekip çalışmaları, veri toplama, görev tanımları ve iş akış tanımlamaları konularında var olduğu düşünülen eksiklikler,
		Sınıf mevcutlarının Bakanlığın belirlediği standardın üzerinde olması

FIRSATLAR

Eğitim ve Öğretimi Tamamlama	Eğitim ve Öğretimde Kalite	Kurumsal Kapasite
Öğrenci velilerinin genel olarak eğitim öğretim faaliyetlerine duyarlılığı	Velilerimiz eğitim-öğretim faaliyetlerine katılımı ve işbirliğine açık olmaları.	Bulduğu konum itibarıyla şehir yaşantısından kaynaklanan olumsuzlukların dışında kalması.
	Bakanlığın okul öncesi eğitimine önem vermesi ve yaygınlaştırmak istemesi	Güvenlik sorunlarını yaşanmaması.
	Teknolojik gelişmelerin eğitime olumlu yansımaları	Yeşil alanla sınır olması dolayısıyla avantajlara sahip olması(temiz hava)
	Eğitim politikalarında ve uygulamalarında sık sık yapılan değişiklikler	Okulun çevre yoluna çok yakın olması.
		Hayırseverlerin varlığı
		Mülki ve yerel yetkililerle olan olumlu diyalog ve işbirliği
		Okulun yanındaki boş arazinin öğrenci taşıyan servis araçları için uygun bir alan olması

TEHDİTLER

Eğitim ve Öğretimi Tamamlama	Eğitim ve Öğretimde Kalite	Kurumsal Kapasite
Özellikle okul öncesi eğitimde MEB dışı kurumları tercih eden velilerin mevcudiyeti	Veliler arasında sosyo-ekonomik durum açısından farklılıkların olması.	Çevredeki diğer okulların da etkisi ile giriş çıkışlarda okul çevresinde trafik yoğunluğunun oluşması
Okul öncesi eğitimde okullaşma oranının henüz %100'e ulaşmamış olması	Medyanın eğitici görevini yerine getirmemesi	Yerleşim yerlerinin dışında bulunması dolayısıyla okul servislerine ihtiyaç duyulması
	Sosyal medyanın öğrencilerin gelişimi üzerindeki olumsuz etkileri	
	Öğrencilerde gün geçtikçe artan teknoloji bağımlılığı	



BÖLÜM III

GELECEĞE YÖNELİM

BÖLÜM III: GELECEĞE YÖNELİM

Okul Müdürlüğümüzün Misyon, vizyon, temel ilke ve değerlerinin oluşturulması kapsamında öğretmenlerimiz, öğrencilerimiz, velilerimiz, çalışanlarımız ve diğer paydaşlarımızdan alınan görüşler ve bir önceki stratejik planlama döneminde belirlenen misyon, vizyon ve temel değerlerin incelenmesi sonucunda stratejik plan hazırlama ekibi tarafından oluşturulan Misyon, Vizyon, Temel İlke ve Değerler; Okulumuz üst kurulana sunulmuş ve üst kurul tarafından onaylanmıştır.

A. MİSYON, VİZYON VE TEMEL DEĞERLERİMİZ

MİSYONUMUZ

Öğrenmeye ve yeniliğe açık, araştıran-sorgulayan, milli kültürünü özümsemiş, toplumsal değerlere saygılı, özgür ve demokratik düşünce yapısına sahip, kendini gerçekleştiren bireyler yetiştirebilmektir.

VİZYONUMUZ

Okulumuzu fiziki şartları ve verilen eğitimin kalitesi ile tercih edilen bir kurum haline getirmek, yürütülecek proje vb. çalışmalarla fark yaratan bir kurum olmaktır.

TEMEL DEĞERLERİMİZ

- 1.Görevlerimizi yerine getirirken objektiflik ilkesine her zaman bağlı kalırız.
- 2.Modern eğitim anlayışıyla en ideal eğitim sistemini uygulamak için çaba sarf ederiz.
3. Öğrencilerimizin hayatta mutlu ve başarılı olmalarını amaçlarız.
- 4.Yenilikçi, girişimci düşüncelerle görev ve sorumluluklarımızı titizlikle yerine getiririz.
- 5.Tespit ettiğimiz problemlere takım çalışması ile çözüm üretiriz.
- 6.Eğitim ve öğretimin temel ihtiyaçlar olduğuna inanır, her zaman başarı ve kaliteyi hedefleriz.
- 7.Kurumsal ve bireysel gelişmelerin bilimsel veriler ışığında uygulama hayatına geçirilmesiyle başarının sağlanacağına inanırız.
- 8.Eğitim teknolojilerinden en üst seviyede yararlanılmasını sağlayıp, verimlilik ve memnuniyeti esas alarak eğitimde marka değer olmak için çalışırız.
9. Çevre ile ilgili geliştirilecek olumlu diyalogların eğitim öğretim faaliyetlerine katkı sağlayacağını biliriz.
10. Eğitim öğretim faaliyetlerinin bütün paydaşlarının görüş ve

ANAN

Şekil 3- Stratejik Amaç, Hedef ve Tedbirler



B. S
T
R
A
T
E
J
İ
K

A
M
A
Ç
,

HEDEF VE TEDBİRLER

TEMA 1: EĞİTİM ÖĞRETİME ERİŞİMİN ARTTIRILMASI ve TAMAMLANMASI

Ekonomik, sosyal, kültürel ve demografik farklılık ve dezavantajlarından etkilenmeksizin her bireyin hakkı olan eğitime; eşit ve adil şartlar altında ulaşabilmesi ve bu eğitimi tamamlayabilmesine yönelik gerçekleştirilecek Stratejiler eğitim ve öğretime erişim teması altında değerlendirilmektedir.

STRATEJİK AMAÇ 1

Eğitimde fırsat eşitliği ilkesini temel alarak kayıt bölgemiz içerisinde yer alan tüm öğrencilerin okula devamlarının sağlanması, eğitim olanaklarından eşit ve adil bir şekilde yararlanmaları ve eğitimlerini tamamlamaları için gerekli tedbirleri almak.

STRATEJİK HEDEF 1. 1. Eğitim ve Öğretime Katılım ve Tamamlama

Öğrencilerin yaş grupları itibariyle dahil olmaları gereken eğitim kademelerine devamını sağlayıcı tedbirlerle öğrencilerin devamsızlık oranlarını asgari seviyeye düşürmek.

Hedefin Mevcut Durumu 1.1.

Okulumuzda ADNS sistemine kayıtlı olup okulumuza devam eden öğrenci oranının 2012 yılında % 100, 2013 yılında 100, 2014 yılında ise % 99,85 olduğu görülmektedir. Bununla birlikte 2012 yılından itibaren eğitimlerine yurt dışında devam eden 2 öğrenci bulunmaktadır. 2014 yılında ise 5. Sınıfta kayıtlı bir öğrenci sürekli devamsızdır. Yapılan çalışmalarda öğrenciye ve velisine ulaşılamamış, ilgili mercilere bu konuda bilgi sunulmuştur.

Tablo 21-Performans Göstergeleri (1.1)

PERFORMANS GÖSTERGESİ	ALT KIRILIM PERFORMANS GÖSTERGESİ	MEVCUT DURUM			HEDEF	2019 HEDEFİNİN REVİZE DURUMU***	REVİZE EDİLMİŞ 2019 HEDEFİ***
		2012*	2013*	2014*	2019		
PG.1.1.1: ADNS sisteminde okul bölgesine kayıtlı olan öğrencilerin okulumuzdaki eğitim öğretime katılım oranı	Okul öncesi	-	-	-	%85	2019 hedefinde revize gerekmemekte	%85
	5.sınıf	%100	%100	%100	%100	2019 hedefinde revize gerekmemekte	%100
	6.sınıf	%100	%100	%100	%100	2019 hedefinde revize gerekmemekte	%100
	7.sınıf	%100	%100	%100	%100	2019 hedefinde revize gerekmemekte	%100
	8.sınıf	%100	%100	%100	%100	2019 hedefinde revize gerekmemekte	%100
PG.1.1.2: Devamsızlık oranı (10 gün ve üzeri) %	Okul öncesi				%10	2019 hedefi revize edilecek	%25
	5.sınıf	%19	%14	%11	%10	2019 hedefi revize edilecek	%25
	6.sınıf	%19,5	%38	%33	%15	2019 hedefi revize edilecek	%25
	7.sınıf	%41,5	%51	%29	%20	2019 hedefi revize edilecek	%30
	8.sınıf		%78	%47	%25	2019 hedefi revize edilecek	%30
PG.1.1.3: Sürekli Devamsız öğrenci oranı % (okulumuz kayıtlı ancak sürekli devamsız görünen öğrenci sayısı)	Okul öncesi	-	-	-	%0	2019 hedefinde revize gerekmemekte	%0
	5.sınıf	%0	%0	%0	%0	2019 hedefinde revize gerekmemekte	%0

	6.sınıf	%0	%0	%0	%0	2019 hedefinde revize gerekmemekte	%0
	7.sınıf	%0	%0	%0	%0	2019 hedefinde revize gerekmemekte	%0
	8.sınıf	%0	%0	%0	%0	2019 hedefinde revize gerekmemekte	%0
PG.1.1.4: sistemden ayrılma oranı (Terk) % (herhangi bir neden ile okulu terk eden (nakil hariç)oranı	Okul öncesi	-	-	-	%0	2019 hedefinde revize gerekmemekte	%0
	5.sınıf	%0	%0	%0	%0	2019 hedefinde revize gerekmemekte	%0
	6.sınıf	%0	%0	%0	%0	2019 hedefinde revize gerekmemekte	%0
	7.sınıf	%0	%0	%0	%0	2019 hedefinde revize gerekmemekte	%0
	8.sınıf	%0	%0	%0	%0	2019 hedefinde revize gerekmemekte	%0
PG.1.1.5: Özel eğitime ihtiyaç duyan öğrenci sayısı		5	9	13		Bu P.G için hedef belirlenmemektedir.	
PG.1.1.6: Özel eğitim desteği alan öğrencilerin ihtiyaç duyan öğrencilere oranı		-**	-**	-**	%100	2019 hedefi revize edilecek	%75
PG.1.1.7: Hayat boyu öğrenme kapsamında okulda açılan kurslara katılan öğrencilerin oranı		0	0	0	%25	2019 hedefi revize edilecek	%40
PG.1.1.8: Hayat boyu öğrenme kapsamında okulda çevreye yönelik açılan kurs sayısı		0	0	0	3	2019 hedefi revize edilecek	2
PG.1.1.9: Hayat boyu öğrenme kapsamında okulda çevreye yönelik açılan kurslara katılan kursiyer sayısı		0	0	0	70	2019 hedefi revize edilecek	30

*Planın tamamında 2012 yılı verileri 2011-2012 eğitim öğretim yılına, 2013 verileri 2013-2013 eğitim öğretim yılına, 2014 verileri ise 2013-2014 eğitim öğretim yılı verileridir.

** PG.1.1.6 ile ilgili veriye net olarak ulaşılamamıştır. 2015 yılından itibaren sayısal veriler takip edilecektir.

0

***Planlama sürecinin başında 2019 yılı için belirlenen hedefler iki yıllık gerçekleşme durumları (2014-2015, 2015-2016) dikkate alınarak 2016 yılı sonunda revize edilmiştir. Kırmızı olanlar hedefin gerisinde kaldığı için küçültülen hedefleri, yeşiller hedefe ulaşıldığından yükseltilen hedefleri göstermektedir.

Tablo 22: Stratejiler (1. 1)

SIRA NO	STRATEJİLER
1	Okul kayıt bölgesi içerisinde okul öncesi eğitimi çağında olup da kaydı yaptırılmayan öğrencilerin tespiti yapılacak ve veli ziyaretleri yapılarak ikna çalışmaları yürütülecektir.
2	Okul öncesi eğitiminin önem ve gerekliliğine ilişkin çevreyi bilgilendirme çalışmaları yürütülecektir.
3	İlgili mevzuat hükümleri doğrultusunda öğrenci devamsızlıkları ile ilgili öğrenci ve velilere yönelik bilgilendirme çalışmaları düzenli olarak yürütülecektir.
4	Devamsızlık oranı risk teşkil eden öğrencilerin devamsızlık nedenleri ile istatistik çalışması yapılacak, devam takip komisyonları oluşturulacak çözümü konusunda başta öğrenci velisi olmak üzere ilgili kişi, kurum ve kuruluşlarla işbirliği yapılacaktır.
5	Destekleme ve yetiştirme kursları açılarak öğrenciler bu kurslarla akademik ve sosyal açıdan desteklenecektir.
6	Özel eğitime gereksinim duyan bireyler için uygun eğitim-öğretim seçeneklerinin belirlenmesinde Şube Rehber Öğretmenleri, Okul Rehberlik Servisi, RAM ile işbirliği yapılacak, bu öğrencilerin uygun eğitim programlarına devamı sağlanacaktır.
7	Okul çevresinde okuma yazma bilmeyenlerin tespitine ve okuma yazma bilmeyenlerin oranını azaltmaya yönelik çalışmalar yürütülecektir.
8	Çevrenin talepleri de dikkate alınarak ihtiyaç duyulan diğer alanlarda hayat boyu öğrenme kapsamında kurs planlamaları yapılacaktır.

TEMA 2: EĞİTİM VE ÖĞRETİMDE KALİTENİN ARTIRILMASI

Mevcut imkânların en iyi şekilde kullanılarak her kademedeki bireye çağın gerektirdiği bilgi, beceri, tutum ve davranışın kazandırılmasına yönelik stratejiler eğitim ve öğretimde kalite teması altında değerlendirilmektedir.

STRATEJİK AMAÇ 2

Öğrencilerimize hayata hazır hale gelmeleri için gerekli bilgi, beceri, tutum ve davranış kazandırmak amacıyla kurumumuzun mevcut imkânlarını en üst düzeyde kullanmak.

STRATEJİK HEDEF 2.1. Öğrenci Başarısı ve Öğrenme Kazanımları

Kurumumuzda var olan kaliteyi koruyarak, mevcut imkânlar dâhilinde eğitim öğretim faaliyetlerini nicelik ve nitelik açısından ulaşılabilecek en verimli düzeye ulaştırmak.

Hedefin Mevcut Durumu 2.1

İlköğretim okulu olarak 2008-2009 eğitim öğretim yılında 15 şubede 400 öğrenci ile eğitim öğretim faaliyetlerine başlanırken 2014-2015 eğitim öğretim yılında ortaokullarda 15 şubede 640 öğrenci ile eğitim öğretim faaliyetlerine devam etmiştir.

2008 yılında eğitim öğretim faaliyetlerine başlayan okulumuzda 7 yıllık geçmişinde sunulan hizmetlerin kalitesini arttırmaya yönelik önemli adımlar atılmıştır. Bu adımların sonuçlarını ise Bakanlık düzeyinde açılan yarışmalardan aldığı derecelerle somutlaştırmıştır. 2011-2012 eğitim öğretim yılında Milli Eğitim Bakanlığı tarafından düzenlenen Yılın Kaliteli Okulu yarışmasına müracaat edilmiş; hazırlanan öz değerlendirme raporu ile okulumuz Çekmeköy İlçesi'nin en kaliteli okulu seçilmiştir. İl elemelerinde ilçemizi temsil etme hakkı kazanılmış ve bu değerlendirme sonucunda okulumuz İstanbul üçüncüsü olmuştur. 2012-2013 eğitim öğretim yılında Toplam Kalite Yönetimi kapsamında yine Öz Değerlendirme Raporu kategorisinde ilçe birinciliği, İyileştirme Ekip Raporu kategorisinde ilçe ikinciliği okulumuzun olmuştur. 2013-2014 yılında ise Öz Değerlendirme Raporu kategorisinde ilçe birinciliği, il ikinciliği derecelerimiz bulunmaktadır.

Okulumuz **ISO 9001:2008 Uluslararası Kalite Sistem Standartları Belgesi** ile **Temizlik ve Hijyen Kurallarına Uygunluk Belgesi olan Beyaz Bayrak**'a sahiptir. 2011-2012 eğitim öğretim yılı başında Beslenme Dostu Okul olmak için müracaatta bulunulmuş, gerekli düzenleme ve çalışmalar yapılmış; ilgili birimlerin yaptıkları denetimler sonucunda okulumuz **Beslenme Dostu Okul** unvanını taşımaya hak kazanmıştır.

Geçmiş yıllarda yürürlükte olan mevzuat doğrultusunda öğrencilerimize yönelik yetiştirme kursları açılmış, ihtiyaç duyan öğrencilerimiz bu kurslardan yararlanmışlardır. 2014-2015 eğitim öğretim yılında Destekleme ve Yetiştirme Kursları ile ilgili hazırlık çalışmaları yapılmış ancak öğretmen yetersizliği nedeniyle bu kurslar faaliyete geçmemiştir.

Öğrencilerimiz sosyal gelişimleri noktasında da desteklenmekte, ilçe ve il düzeyinde yapılan yarışmalara, etkinliklere katılmada ilgili birimler ve öğretmenler tarafından gerekli rehberlik çalışmaları yürütülmektedir. Öğrencilerimizin ilçe ve il düzeyinde kültürel, sosyal, bilimsel ve sportif alanlarda çeşitli dereceleri mevcuttur. 2013-2014 eğitim öğretim yılında İstanbul Büyükşehir Belediyesi Kültür A.Ş'nin ilkinin düzenlediği Çocuk Yazarlar yarışmasında il birinciliği, 2014-2015 eğitim öğretim yılında Çanakkale Destandır konulu kompozisyon yarışmasında il birinciliği okulumuzun olmuştur.

Bu Benim Eserim proje yarışmasına her yıl okulumuzdan önemli sayıda katılım olmaktadır. 2013-2014 ve 2014-2015 eğitim öğretim yıllarında bölge elemelerine katılan projelerimiz olmuştur. Diğer yandan yarışmalar katılım konusunda teşvik çalışmaları da sistemli olarak yürütülmektedir. Sosyal etkinlikler yıllık olarak planlanmakta gerek öğrenci kulüpleri gerekse sınıf düzeyinde bu etkinlikler yürütülmektedir.



“Düş Çocuk, Gerçek Çocuk” Temalı II. Çocuk ve Gençlik Bienali: Umay ÜLKER “Yaşamdan İpuçları”

Tablo 23-Performans Göstergeleri (2.1)

PERFORMANS GÖSTERGESİ	ALT KIRILIM PERFORMANS GÖSTERGESİ	MEVCUT DURUM			HEDEF	2019 HEDEFİNİN REVİZE DURUMU***	REVİZE EDİLMİŞ 2019 HEDEFİ***
		2012	2013	2014	2019		
PG.2.1.1: Öğrenci başarısını artırmaya yönelik açılan kurs sayısı		5	-	-	6	2019 hedefinde revize gerekmemekte	6
PG.2.1.2: Öğrenci başarısını artırmaya yönelik açılan kurslara katılan öğrenci sayısı		60	-	-	250	2019 hedefi revize edilecek	350
PG.2.1.3: Öğrenci başarısını artırmaya yönelik açılan kurslara katılan öğrenci oranı		%13	-	-	%25	2019 hedefi revize edilecek	%35
PG.2.1.4: Ulusal düzeyde yapılan yarışma, sosyal, kültürel ve sportif faaliyetlere katılan öğrenci oranı		%10	%4,8	%3,4	%7	2019 hedefinde revize gerekmemekte	%7
PG.2.1.5: Bir eğitim ve öğretim yılı içerisinde sanat, bilim, kültür ve spor alanlarından birinde en az bir faaliyete katılan öğrenci oranı (%)		%42	%38	%47	%60	2019 hedefi revize edilecek	%85
PG.2.1.6: Branşlar bazında yeni öğretim programları, metot ve teknikler ile ilgili olarak yapılan toplantı vb. etkinlik sayısı		3	3	4	5	2019 hedefi revize edilecek	3
PG.2.1.7: Yeni öğretim programları, materyaller metot ve teknikler ile ilgili olarak yapılan seminer, kurs vb etkinliklere katılan öğretmen oranı(%)		%21	%16	%45	%30	2019 hedefinde revize gerekmemekte	%30
PG.2.1.8: Öğrencilerin yılsonu başarı puanı ortalamaları	5. Sınıf	78,98	71,05	74,35	78,00	2019 hedefi revize edilecek	80
	6. Sınıf	72,48	72,58	71,68	75,00	2019 hedefi revize edilecek	80
	7. Sınıf	69,55	69,33	74,79	75,00	2019 hedefi revize edilecek	78

	8. Sınıf	72,48	73,37	75,17	75,00	2019 hedefi revize edilecek	78
PG.2.1.8: Sınıf tekrarı yapan öğrenci sayısı	5.Sınıf	0	0	0	0	2019 hedefinde revize gerekmemekte	0
	6.Sınıf	0	0	0	0	2019 hedefinde revize gerekmemekte	0
	7.Sınıf	0	0	0	0	2019 hedefinde revize gerekmemekte	0
	8.Sınıf	0	0	0	0	2019 hedefinde revize gerekmemekte	0
PG.2.1.9:Okul Bünyesinde Düzenlenen sportif etkinlik sayısı		4	3	3	5	2019 hedefinde revize gerekmemekte	5
PG.2.1.10 Okul Bünyesinde Düzenlenen Sosyal ve Kültürel etkinlik sayısı		40	45	48	50	2019 hedefi revize edilecek	35
PG.2.1.11: Disiplin cezası/yaptırım uygulanan öğrenci oranı		%0,33	%0,23	%1,3	%0,5	2019 hedefi revize edilecek	%1
PG.2.1.12: Teşekkür Takdir, İftihar Belgesi alan öğrenci oranı *	Teşekkür	%32,6	%28,5	%31,0	%35,0	2019 hedefinde revize gerekmemekte	%35
	Takdir	%25,4	%21,1	%23,0	%27,0	2019 hedefi revize edilecek	%40
	İftihar *	%10,4	%3,8	%2,5	%5	2019 hedefi revize edilecek	%7
PG.2.1.13: Öğrenci başına okunan kitap sayısı (Yıl İçinde)		4	3	4	5	2019 hedefinde revize gerekmemekte	5
PG.2.1.14:Öğrencilere yönelik yapılan sağlık taramaları sayısı		0	0	0	1	2019 hedefinde revize gerekmemekte	1
PG.2.1.15:Öğrencilere yönelik yapılan aşı çalışmaları sayısı		1	1	1	1	2019 hedefinde revize gerekmemekte	1
PG.2.1.16:Ulusal düzeyde yarışmalar ve etkinliklerde derece alan öğrenci sayısı	Ülke Genelinde	-	-	-	1	2019 hedefinde revize gerekmemekte	1
	İl Genelinde	-	-	1	3	2019 hedefinde revize gerekmemekte	3
	İlçe Genelinde	24	17	12	20	2019 hedefi revize edilecek	35
PG.2.1.17:TEOG Sınavı puan ortalamaları (Yıl Sonu Ortalaması)***	Türkçe	-	-	66,6	68	2019 hedefi revize edilecek	65
	Matematik	-	-	45,3	48	2019 hedefi revize edilecek	46
	Fen Bilimleri	-	-	58,5	61	2019 hedefi revize edilecek	60
	TC İnk Tarihi	-	-	59,2	62	2019 hedefi revize edilecek	65
	İngilizce	-	-	46,3	49	2019 hedefi revize edilecek	58
	Din Kül. Ve A.B.	-	-	67,3	70	2019 hedefi revize edilecek	80
PG.2.1.18: Ortaöğretime yerleşme puanlarının dağılımı (%)	0-200 puan arası	%1,4	%16,8	%19,3	%10	2019 hedefi revize edilecek	7
	200-300	%40	%30,7	%33,0	%25	2019 hedefi revize edilecek	20

	puan arası						
	300-400 puan arası	%40	%47,5	%37,6	%40	2019 hedefi revize edilecek	42
	400-500 puan arası	%18,6	%5	%10,1	%25	2019 hedefi revize edilecek	30
PG.2.1.19:Ortaöğretime yerleşme puan ortalamaları		299	279	315	325	2019 hedefinde revize gerekmemekte	325

* Takdir, Teşekkür ve İftihar Belgeleri her dönem için ayrı ayrı verildiğinden veriler iki dönemin ortalamasına aittir.

** 2014 öncesinde Onur Belgeleri sayıları esas alınmıştır.

***2013-2014 yılından önceki veriler SBS verileridir ve ders bazında puan ortalamaları değil net ortalamaları mevcut olduğundan o yıllara ait veriler kullanılamamıştır.

----- o -----

*****Planlama sürecinin başında 2019 yılı için belirlenen hedefler iki yıllık gerçekleşme durumları (2014-2015, 2015-2016) dikkate alınarak 2016 yılı sonunda revize edilmiştir. Kırmızı olanlar hedefin gerisinde kaldığı için küçültülen hedefleri, yeşiller hedefe ulaşıldığından yükseltülen hedefleri göstermektedir.**

Tablo 24- Stratejiler (2.1)

SIRA NO	STRATEJİLER
1	Öğrenci başarısını değerlendirmek üzere ölçme değerlendirme sonuçlarına yönelik zümreler bazında analiz çalışmaları yapılacak, elde edilen sonuçlara göre gereken tedbirler alınacaktır.
2	Öğrenci başarısını arttırmak, öğrencilerin ilgi ve kabiliyetleri doğrultusunda gelişimlerini desteklemek amacıyla yetiştirme ve destekleme kursları planlanacaktır.
3	Belli aralıklarla kazanım değerlendirme çalışmaları yapılarak sonuçları ile ilgili veliler bilgilendirilecektir.
	MEB Okul Öncesi ve İlköğretim Kurumları Yönetmeliği başta olmak üzere ilgili mevzuat doğrultusunda öğrenci ve velilere yönelik bilgilendirme çalışmaları yapılacaktır.
4	Öğrencilerde sosyal sorumluluk, çevre, tasarruf bilinci kazandıracak faaliyet yapılacaktır. (İlgili paydaşlarımızla destekleyici yerel projeler ve etkinlikler uygulanacaktır)
5	Eğitim öğretim ortamı ve çevresinin negatif unsurlardan arındırılarak iş sağlığı ve güvenliği konularında gerekli tedbirler alınacaktır.
6	Çevre okullarıyla ortak etkinlikler düzenlenmesine yönelik çalışmalar yapılacak, kardeş okul projeleri geliştirilecektir.
7	Okuma kültürünün erken yaşlardan başlayarak yaygınlaştırılması amacıyla faaliyetler planlanacak, ilgili paydaşlarımızla destekleyici yerel projeler, etkinlikler yapılacaktır.
8	Okul sağlığı ve hijyen konularında öğrencilerin, ailelerin ve çalışanların bilinçlendirilmesine yönelik faaliyetler yapılacaktır. Beslenme dostu okul kapsamında yıllık çalışma planı hazırlanarak çalışmalar bu doğrultuda yürütülecektir.
9	Merkezi sınav sonuçlarının ilçe ve okul düzeyinde analizleri yapılacaktır.
10	Seçmeli dersler imkânlar ölçüsünde öğrencilerin ilgi ve yetenekleri doğrultusunda planlanarak veli ve öğrencilere yönelik bilgilendirme çalışmaları yürütülecektir.
11	Rehberlik Servisi'nden ve Okul Aile Birliği imkânlarından yararlanan öğrenci oranını arttırmaya yönelik çalışmalar planlanacaktır.
12	Okulda spor takımlarının kurulması ve bu takımlarda faaliyet gösteren öğrenci sayılarını arttırmak için planlamalar yapılacaktır.
13	Öğrencilerin sanat dallarına ve edebiyata olan ilgilerini ortaya çıkarmak ve yeteneklerini geliştirmelerine katkı sağlamak amacıyla ders dışı etkinlik programları planlanacaktır.
14	Öğrencilerin ilgi ve istekleri doğrultusunda kulüpler kurulacak ve öğrencilerin bu kulüplere ilgi ve istekleri doğrultusunda üye olmalarını sağlanacaktır.

15	Toplum hizmeti çalışmalarının çevreye de hizmet eder şekilde planlanması sağlanacaktır.
16	Okul içinde çeşitli alanlarda düzenlenecek müsabakalarla öğrencilerin eğitim öğretim süreçleri içerisinde aktif görev almaları sağlanacaktır.
17	Eğitim öğretim süreçlerinde Okul Meclisi'nin aktif rol alması sağlanacaktır.
18	Dilek, şikâyet ve öneri sisteminin düzenli olarak işleyişi ve takibi yapılacaktır.
19	Okul-veli ilişkilerini güçlendirmeye yönelik çalışmalar planlanacaktır.
20	Özel eğitime gereksinim duyan öğrenciler için gerekli çalışmalar yürütülecek ve alınacak tedbirlerle bu öğrenciler desteklenecektir.
21	Şube Rehber Öğretmenleri ve Rehberlik Servisi tarafından risk altındaki çocukların tespiti yapılarak risk durumlarına göre tedbirler alınacaktır.
22	Öğrenci ve personel güvenliğine yönelik tedbirler alınacaktır.

STRATEJİK HEDEF 2.2. Eğitim ve Öğretim ile İstihdam İlişkisinin Geliştirilmesi

Öğrencilerimizi ilgi ve yeteneklerine göre onları en uygun bir üst öğretim kurumuna hazırlamak için gerekli çalışmaları yapmak.

Hedefin Mevcut Durumu 2.2

Öğrencileri ortaöğretime ve hayata hazırlama sorumluluğuna sahip okulumuz özellikle üst öğrenim seçenekleri konusunda öğrenci ve velilerin bilinçlendirme çalışmalarına ağırlık verilmektedir. Şube rehber öğretmenleri ve Rehberlik Servisi öğrencilere uygun seçeneklerin belirlenmesi konusunda öğrenci ve velilere rehberlik etmektedir. 2011-2012 eğitim öğretim yılında mesleki rehberlik yapılan öğrenci sayısı 94, 2012-2013 eğitim öğretim yılında 131, 2013-2014 eğitim öğretim yılında 133 olmuştur. 2013-2014 yılında 2011-2012 eğitim öğretim yılında üst öğretim kurumlarına düzenlenen gezi sayısı 6, 2013-2013 eğitim öğretim yılında 5, 2013 -2014 eğitim öğretim yılında 5 olmuştur.

2013-2014 eğitim öğretim yılına kadar aktif olarak kullanılan yöneltme çalışmaları ile öğrenci ve velilerine kendilerine uygun seçenekler konusunda rehberlik edilmiştir. Ancak yöneltme kapsamındaki çalışmalar öneri niteliğinde olduğundan hedeflenen sonuçlara tam olarak ulaşılamamıştır.

Diğer yandan üst öğretim seçenekleri ile ilgili veli ve öğrenci seminerleri belirli aralıklarla tekrarlanmakta, İŞKUR ile yapılan işbirliği ile meslekleri tanıtmaya yönelik çalışmalar da yürütülmektedir. 12 yıllık zorunlu eğitim ile birlikte ortaöğretimin de zorunlu hale gelmesiyle okulumuzda 8. Sınıfı tamamlayan öğrencilerin açık lise de dahil ortaöğretime kayıtları yapılmaktadır.

Seçmeli derslerde öğrencilere ilgi ve yeteneklerine paralel ders seçiminde gerekli rehberlik yapılmakta, seçmeli dersler ile ilgili öğrencilere imkânlar dâhilinde geniş bir yelpaze sunulmaktadır.



Tablo 25- Performans Göstergeleri(2.2)

PERFORMANS GÖSTERGESİ	MEVCUT DURUM			HEDEF	2019 HEDEFİNİN REVİZE DURUMU***	REVİZE EDİLMİŞ 2019 HEDEFİ***
	2012	2013	2014	2019		
PG.2.2.1:Son sınıf öğrencilerini bir üst öğrenime hazırlamaya yönelik açılan kurs sayısı	5	-	-	6	2019 hedefi revize edilecek	5
PG.2.2.2:Son sınıf öğrencilerine yönelik açılan kurslara katılan öğrenci oranı	%35	%0	%0	%40	2019 hedefinde revize gerekmemekte	%40
PG.2.2.3: TEOG sınav sonuçlarına göre tercih ettiği okullardan ilk beş tercihinden birine yerleşebilen öğrenci oranı	-	%29	%42	%45	2019 hedefi revize edilecek	%40
PG.2.2.4: 8. Sınıfı tamamlayan öğrencilerden örgün eğitime kaydı yapılan öğrencilerin oranı%	-	%94	%98	%99	2019 hedefinde revize gerekmemekte	%99
PG.2.2.5: 8. Sınıfı tamamlayan öğrencilerden örgün mesleki eğitime kaydı yapılan öğrencilerin oranı%	-	%30	-	%40	2019 hedefi revize edilecek	%42
PG.2.2.6: Üst öğretim kurumlarına düzenlenen gezi sayısı*	5	6	5	7	2019 hedefi revize edilecek	8
PG.2.2.7: Üst öğretim kurumlarına düzenlenen geziler katılan 8. Sınıf öğrencilerinin tüm 8. Sınıf öğrencilerine oranı %*	%100	%100	%69	%90	2019 hedefinde revize gerekmemekte	%90
PG.2.2.8: Üst öğretim kurumlarını ve meslekleri tanıtmaya yönelik yapılan faaliyet sayısı (Geziler hariç)*	6	5	2	5	2019 hedefi revize edilecek	3
PG.2.2.9: Üst öğretim kurumlarını ve meslekleri tanıtmaya yönelik yapılan faaliyetlere katılan öğrencilerin oranı % (Geziler hariç)*	%100*	%50**	%31*	%60	2019 hedefi revize edilecek	%98
PG.2.2.10: Mesleki rehberlik yapılan öğrencilerin oranı %*	%36**	%31**	%25*	%40	2019 hedefinde revize gerekmemekte	
PG.2.2.9:8. Ölçme değerlendirme çalışmaları sonucunda yapılan analiz çalışması sayısı*	2	1	3	5	2019 hedefi revize edilecek	40

*Rehberlik hizmetleri yılsonu raporları verileri esas alınmıştır.

**Oranlar hesaplanırken sadece 8. Sınıf öğrenci sayıları değil tüm ortaokul öğrenci sayıları esas alınmıştır.

***Planlama sürecinin başında 2019 yılı için belirlenen hedefler iki yıllık gerçekleşme durumları (2014-2015, 2015-2016) dikkate alınarak 2016 yılı sonunda revize edilmiştir. Kırmızı olanlar hedefin gerisinde kaldığı için küçültülen hedefleri, yeşiller hedefe ulaşıldığından yükseltülen hedefleri göstermektedir.



Tablo 26- Stratejiler (2.2)

SIRA NO	STRATEJİLER
1	8. Sınıf öğrencilerine mesleki ve teknik eğitim veren ortaöğretim kurumlarını tanıtıcı faaliyetler yürütülecektir.
2	İlgili kurum ve kuruluşlarla işbirliği yapılarak öğrencilere mesleklere yönelik bilgilendirme çalışmaları yapılacaktır.
3	Rehberlik Servisi tarafından yürütülen mesleki rehberlik çalışmalarıyla daha fazla öğrenci ve veliye ulaşılmasını sağlayacak planlamalar yapılacaktır.
4	Üst öğretim kurumlarına düzenlenen gezilerde her okul türüne yer vermeye çalışılacak ve öğrencilerin ilgi ve yetenekleri doğrultusunda bu gezilere katılmaları sağlanacaktır.
5	Mezun öğrenciler ile ilgili takip sistemi oluşturulacaktır.
6	TEOG tercih döneminde Rehberlik Servisi ve okul yönetimi tarafından aktif rehberlik çalışmaları yürütülecektir.
7	Okulumuzda 8. Sınıfı tamamlayan öğrenciler ile ilgili takip sistemi oluşturulacaktır.

STRATEJİK HEDEF 2.3. Yabancı Dil ve Hareketlilik

Öğrencilerin bilimsel ve teknolojik gelişmeleri yakından takip edebilmelerini sağlayacak nitelikte yabancı dil öğretim programları doğrultusunda verimli ve kaliteli dil eğitimi vermek.

Hedefin Mevcut Durumu 2.3

Yabancı dil öğretim programları doğrultusunda yürütülen yabancı dil eğitimi farklı çalışmalarla da desteklenmeye çalışılmaktadır. Geçmiş yıllarda açılan yetiştirme kurslarında İngilizce kursları da açılmıştır. 2014-2015 eğitim öğretim yılında Destekleme ve Yetiştirme Kursları planlamasında talepler doğrultusunda Yabancı Dil kursu da planlanmış ancak öğretmen yetersizliği nedeni ile açılmamıştır.

Son üç yıl içerisinde seçmeli dersler içerisinde öğrencilerin en çok tercih ettikleri ders İngilizce olmuş, 2012-2013 eğitim öğretim yılında 3 İngilizce grubu açılmış, 87 öğrenci Seçmeli İngilizce dersi almıştır. 2013-2014 eğitim öğretim yılında 6 İngilizce grubu açılmış, 186 öğrenci Seçmeli İngilizce dersi almıştır. 2014-2015 eğitim öğretim yılında 8 İngilizce grubu açılmış, 290 öğrenci Seçmeli İngilizce dersi almıştır.

Okulumuz İtalya, İspanya, Yunanistan'ın ortaklığı ile "Akdeniz'in Efsaneleri ve Hikâyeleri: Ortak Köken, Ortak Gelecek" konulu proje ile 2012-2014 yılları arasında hayat boyu öğrenme programı olarak tanımlanan Comenius Projesi'nde yer almış, adı geçen ülkelerle öğretmen ve öğrencileri kapsayan hareketlilikler gerçekleştirilmiştir.



Tablo 27-Performans Göstergeleri (2.3)

PERFORMANS GÖSTERGESİ	ALT KIRILIM PERFORMANS GÖSTERGESİ	MEVCUT DURUM			HEDEF	2019 HEDEFİNİN REVİZE DURUMU***	REVİZE EDİLMİŞ 2019 HEDEFİ***
		2012	2013	2014	2019		
PG.2.3.1: Açılan Yabancı Dil kurs sayısı		2	-	-	4	2019 hedefi revize edilecek	6
PG.2.3.2: Açılan kurslarda verilen eğitimin ders saati sayısı		64	-	-	304	2019 hedefi revize edilecek	320
PG.2.3.3: Açılan kurslara katılan öğrenci sayısı		30	-	-	90	2019 hedefi revize edilecek	300
PG.2.3.4: Hazırlanan veya ortak olunan uluslararası proje sayısı		1	1	1	2	2019 hedefi revize edilecek	1

PG.2.3.5: Uluslararası hareketlilik programlarına/projelerine katılan yönetici sayısı		1	2	2	2	2019 hedefinde revize gerekmemekte	2
PG.2.3.6: Uluslararası hareketlilik programlarına/projelerine katılan öğretmen sayısı		1	2	1	6	2019 hedefi revize edilecek	3
PG.2.3.7: Uluslararası hareketlilik programlarına/projelerine katılan öğrenci sayısı		-	12	6	20	2019 hedefi revize edilecek	10
PG.2.3.8: DynEd yabancı dil programına aktif olarak katılan öğrenci oranı		-	-	-	%50	2019 hedefinde revize gerekmemekte	%50
PG.2.3.9: Yabancı dil dersi yılsonu puanı ortalaması (Tüm öğrencilerin ortalaması)		70,00	67,43	70,50	73,00	2019 hedefinde revize gerekmemekte	73,00
PG.2.3.9: TEOG Sınavı yabancı dil dersi puan ortalaması			65,77	50,73	60,00	2019 hedefinde revize gerekmemekte	60,00
PG.2.3.10:Seçmeli derslerde açılan Yabancı Dil grubu sayısı	5. Sınıf	-	3	3	4	2019 hedefi revize edilecek	3
	6. Sınıf	-	-	3	4	2019 hedefi revize edilecek	3
	7. Sınıf	-	-	-	4	2019 hedefi revize edilecek	3
	8. Sınıf	-	-	-	4	2019 hedefi revize edilecek	2
PG.2.3.11: Seçmeli İngilizce dersi alan öğrenci oranı	5. Sınıf	-	%74	%66	%75	2019 hedefi revize edilecek	%60
	6. Sınıf	-	-	%63	%75	2019 hedefi revize edilecek	%60
	7. Sınıf	-	-	-	%75	2019 hedefi revize edilecek	%50
	8. Sınıf	-	-	-	%75	2019 hedefi revize edilecek	%25

***Planlama sürecinin başında 2019 yılı için belirlenen hedefler iki yıllık gerçekleşme durumları (2014-2015, 2015-2016) dikkate alınarak 2016 yılı sonunda revize edilmiştir. Kırmızı olanlar hedefin gerisinde kaldığı için küçültülen hedefleri, yeşiller hedefe ulaşıldığından yükseltülen hedefleri göstermektedir.

Tablo 28- Stratejiler (2.3)

SIRA NO	STRATEJİLER
1	Uluslararası hareketlilik programlarına (Erasmus+, e-twinning gibi AB projeleri) katılımı artırıcı faaliyetler yapılacaktır.
2	Yabancı dil derslerine yönelik talepler doğrultusunda yetiştirme kursları açılacaktır.
3	Merkezi sınavlarda yabancı dil ortalamaları ile ilgili analiz çalışması yapılacaktır.
4	DynEd yabancı dil programının aktif olarak kullanımına yönelik tedbirler alınacaktır.
5	Seçmeli yabancı dil tercihinde bulunan öğrencilerin tamamının bu dersi almalarını sağlayacak tedbirler alınacaktır.

TEMA 3: KURUMSAL KAPASİTENİN GELİŞTİRİLMESİ

Kurumsal kapasitenin geliştirilmesine yönelik olarak fiziki, mali ve teknolojik altyapının geliştirilmesi, beşeri kaynakların niteliğinin artırılması ile yönetim ve organizasyon yapısının geliştirilmesine yönelik Stratejiler bu tema altında ele alınmaktadır.

STRATEJİK AMAÇ 3

Amaç ve hedeflerimizi gerçekleştirecek, verilen eğitim ve hizmetin kalitesini daha da artıracak kaynakların kurumumuzun önceliklerine ve ihtiyaçlarına göre etkili, ekonomik ve verimli bir şekilde kullanılmasını sağlayacak yönetim yapısını oluşturmak.

STRATEJİK HEDEF 3. 1. Beşeri Alt Yapı

Görev tanımlarını çalışanların yeterlilikleri doğrultusunda yapmak, süreçlerde aktif rol almalarını sağlamak, yapılacak eğitim ve uygulamalarla verimliliklerini ve motivasyonlarını arttırmak.

Hedefin Mevcut Durumu 3.1.

Milli Eğitim Bakanlığı'nın 12 yıllık zorunlu eğitim uygulaması kapsamında okulumuzda ortaokul öğrenci mevcutlarında olağan artış üzerinde bir artış yaşanmakta, öğrencisi 4. Sınıfı tamamlayan öğrenci velileri ürettikleri alternatif çözümlerle okulumuza dâhil olmaktadır. Bu da kalabalık sınıf mevcutları problemini ortaya çıkarmakta, öğretmen başına düşen öğrenci sayısında artışa neden olmaktadır. Kademeli geçiş kararı ile ortaokula dönüştürülen okulumuzda ortaokullarda artan şube sayısı ve bu artışa göre düzenlenen öğretmen normları ile bu problemin büyük ölçüde çözümleneceği öngörülmektedir.

Okulumuzda kadrolu memurun olmaması, destek personel ihtiyacının Okul Aile Birliği kaynaklarından karşılanmak durumunda olması ekonomik açıdan problem oluşturmaktadır. Öğretmenlerin yaş ortalamaları ve bayan öğretmen sayısının fazlalığı doğum izni vb. izinlerin yoğun olarak kullanımı sonucunu doğurmakta, genellikle bu nedenden kaynaklı olarak zaman zaman ücretli öğretmene ihtiyaç duyulmaktadır.

Tablo 29-Performans Göstergeleri

PERFORMANS GÖSTERGESİ	ALT KIRILIM PERFORMANS GÖSTERGESİ	MEVCUT DURUM			HEDEF	2019 HEDEFİNİN REVİZE DURUMU***	REVİZE EDİLMİŞ 2019 HEDEFİ***
		2012	2013	2014	2019		
PG.3.1.1: Öğretmen başına düşen öğrenci sayısı*		17,33	20,08	21,87	20	2019 hedefinde revize gerekmemekte	20
PG.3.1.2: Öğretmen norm kadro doluluk oranı*		%87,7	%90,0	%91,3	%95,0	2019 hedefinde revize gerekmemekte	%95,0
PG.3.1.3: Personel (Memur, Hizmetli) ihtiyaca göre doluluk oranı		%100	%100	%100	%100	2019 hedefinde revize gerekmemekte	%100
PG.3.1.4: Ücretli öğretmen oranı*		%13,4	%14,3	%4,2	%5	2019 hedefi revize edilecek	7
PG.3.1.5: FATİH Projesi / Eğitimde Teknoloji Kullanma Kursu alan öğretmen sayısı		0	0	0	20	2019 hedefi revize edilecek	15
PG.3.1.6: Personel başına yıllık hizmet içi eğitim süresi (saat)	Yönetici Öğretmen	14	24	27	30	2019 hedefinde revize gerekmemekte	30
PG.3.1.7: Lisansüstü eğitimini tamamlayan personel sayısı		3	2	3	5	2019 hedefi revize edilecek	3

*Yöneticiler oran hesaplamalarının dışında tutulmuştur.

***Planlama sürecinin başında 2019 yılı için belirlenen hedefler iki yıllık gerçekleşme durumları (2014-2015, 2015-2016) dikkate alınarak 2016 yılı sonunda revize edilmiştir. Kırmızı olanlar hedefin gerisinde kaldığı için küçültülen hedefleri, yeşiller hedefe ulaşıldığından yükseltülen hedefleri göstermektedir.

Tablo 30- Stratejiler (3.1)

SIRA NO	STRATEJİLER
1	Müdürlüğümüz çalışanlarının motivasyon ve iş doyumunu artırmaya yönelik çalışmalar yapılacaktır.
2	Lisansüstü eğitim ile ilgili destekleyici ve teşvik edici çalışmalar yürütülecektir.
3	Öğrenci, veli ve çalışanlara belli aralıklarla memnuniyet anketi uygulanacaktır. Memnuniyet anketleri sonucunda iyileştirme çalışmaları yapılacaktır.
4	Okulumuzda görev yapan yönetici ve öğretmenlerin, yeni öğretim metot ve teknikleri hakkında bilgi sahibi olmaları, aynı zamanda bilgilerini güncellemeleri için paylaşımlar yapılacaktır.
5	Çalışanların yeterlilikleri doğrultusunda yapmak görev dağılımları yapılacaktır.
6	Destek personeli ihtiyacının karşılanması için İlçe MEM'e başvuruda bulunulacaktır.
7	Öğretmenlerin ders programları planlanırken talepleri alınacak ve planlamalar mümkün olduğunca bu talepler doğrultusunda yapılacaktır.
8	Öğretmen- veli diyaloglarını güçlendirici planlamalar yapılacaktır.
9	Performans değerlendirme çalışmaları sonuçlarına göre ödül tekliflerinde bulunulacak, ayrıca çalışmaları ile fark yaratan, dikkat çeken çalışanlar kurum içinde taltif edilecektir.

STRATEJİK HEDEF 3. 2. Fiziki ve Mali Alt Yapı

Yapılacak planlamalar ile kurumumuzun mevcut fiziki ve mali kaynaklarının daha etkili ve verimli bir şekilde kullanımını sağlamak ve kaynaklarını arttırmak.

Hedefin Mevcut Durumu 3.2.

Okulumuz toplam 4070,80 m² bir alanda kurulmuş olup okul binası ve eklentileri bu alanın 1050 m² kısmını kaplamaktadır.

Okulumuzun fiziki kapasitesinin artırılması ve iyileştirilmesi ile ilgili çalışmalar ortaya çıkan ihtiyaçlara paralel olarak yürütülmektedir. Hayırsever desteği ile tamamlanan konferans salonumuz, hem okulumuza hem de çevreye hizmet vermek üzere 29 Nisan 2010'da açılmıştır. Daha önce ana binada ayrılan bir bölümde faaliyetlerini sürdüren anasınıfımız 2011-2012 eğitim öğretim yılında anasınıfı hizmet binasının yapılmasıyla müstakil bir alana kavuşmuştur. Okul öncesi birimi 157,5 m² lik, bahçesi ise 171,5 m² lik bir alana sahiptir. Yapılan müracaatlar sonunda aynı yılın sonunda yerel yönetimin desteği ile okul bahçesini genişletme çalışmaları tamamlanmış ve bahçe yeniden düzenlenmiş, okul girişi yeniden düzenlenmiştir.

12 yıllık zorunlu eğitim sistemi kapsamında 2012-2013 eğitim öğretim yılında okulumuz aynı müdürlüğe bağlı ilkokul ve ortaokul olarak iki bölüme ayrılmıştır. Bu değişikliğin ardından fiziki düzenlemelerle aynı binada eğitim görecektir olan ilkokul ve ortaokul öğrencilerinin kullanım alanları ile ilgili olarak tedbirler alınmıştır. 2014-2015 eğitim öğretim yılından itibaren alınan kademeli geçiş kararı ile fiziki yapının planlaması yeni duruma uygun olarak yapılmaktadır.

2014 yılına kadar üç yıl süre ile derslikler ilgili ders materyalleri açısından zenginleştirmeye çalışılarak derslik sistemi kullanılmış, ancak artan sınıf mevcutları uygulamayı zorlaştırdığından 2014-2015 eğitim öğretim yılında sınıf sistemine geçilmiştir.

Dersliklerimizin teknolojik donanımı tam olup her sınıfta projeksiyon ve ses sistemi bulunmaktadır. Diz üstü bilgisayarlar öğretmenlere zimmetlenmekte ve sınıflarda eğitim amaçlı kullanılmaktadır. Okulumuzda idari işler hariç BT Sınıfındakilerle birlikte eğitim amaçlı kullanılan bilgisayar sayısı 2014-2015 yılı itibariyle 32 adettir.

Okulumuzun öğrenci velilerinden sağlanan destek ve kantinden sağlanan kira geliri dışında bir gelirinin olmaması çoğu zaman yapılan planlamaları kaynak yetersizliği nedeni ile sınırlandırmaktadır. Destek personel giderleri başta olmak üzere sabit giderler mali kaynakların artırımını ve sürekliliğini zorunlu hale getirmektedir. Velilerimiz tarafından yapılan bağışlar TEFBİS'e düzenli olarak işlenmektedir.

Tablo 31-Performans Göstergeleri (3.2)

PERFORMANS GÖSTERGESİ	ALT KIRILIM PERFORMANS GÖSTERGESİ	MEVCUT DURUM			HEDEF	2019 HEDEFİNİN REVİZE DURUMU***	REVİZE EDİLMİŞ 2019 HEDEFİ***
		2012	2013	2014	2019		
PG.3.2.1: Derslik Başına Düşen Öğrenci Sayısı		26	32	44	38	2019 hedefinde revize gerekmemekte	38
PG.3.2.2: Okul Aile birliğinin kurum bütçesine katkı oranı		%69,5	%82,5	%75	%70	2019 hedefi revize edilecek	%90
PG.3.2.3: Okul Aile Birliği dışında diğer gelirlerin (İl, İlçe MEM vb.) kurum bütçesine katkı oranı		%30,5	%17,5	%25	%30	2019 hedefi revize edilecek	%10
PG.3.2.4: Okul Aile birliğinin kurum bütçesine katkısının başlıklara göre dağılım oranları	Bağışlar	%51,5	%55	%46,5	%50	2019 hedefi revize edilecek	%60
	Kantin Kirası	%22,5	%29	%33	%25	2019 hedefinde revize gerekmemekte	%25
	Etkinlikler	%26,0	%16	%20,5	%25	2019 hedefi revize edilecek	%15
PG.3.2.5: Kurum fiziki kapasitesini geliştirme ve iyileştirmeye yönelik yapılan harcamaların kurum bütçesine oranı %		%34	%18	%25	%25	2019 hedefi revize edilecek	%20
PG.3.2.6: Eğitim amaçlı kullanılan bilgisayar sayısı		12	32*	32	32**	2019 hedefi revize edilecek	45
PG.3.2.7: Okul Aile birliği gelirleri ile giderleri arasındaki fark (Olumlu + /Olumsuz -)***		+17.719 TL	+21.922 TL	+6287 TL	+15.000 TL	2019 hedefinde revize	+15.000 TL
P.G.3.2.8. Yapılan risk analizi sayısı		1	1	1	3	2019 hedefi revize edilecek	2
P.G.3.2.9. Risk analizi sonuçlarına göre yapılan iyileştirme çalışması sayısı		5	5	4	6	2019 hedefinde revize	6

*BT Sınıfının açılması ile bilgisayar sayısında 2012 yılında önemli bir artış olmuştur.

** Fatih Projesi kapsamında kullanılmaya başlayacak olan akıllı tahtalarda bu kapsamda değerlendirilecektir.

*** Sayısal veriler olumlu fark yönünde olsa da birikim amaçlı değerlendirilen miktar yıldan yıla azalmaktadır.

----- 0 -----

***Planlama sürecinin başında 2019 yılı için belirlenen hedefler iki yıllık gerçekleşme durumları (2014-2015, 2015-2016) dikkate alınarak 2016 yılı sonunda revize edilmiştir. Kırmızı olanlar hedefin gerisinde kaldığı için küçültülen hedefleri, yeşiller hedefe ulaşıldığından yükseltülen hedefleri göstermektedir.

Tablo 32- Stratejiler (3.2)

SIRA NO	STRATEJİLER
1	Veli ve hayırsever desteği sağlamaya yönelik etkinlikler planlanacaktır.
2	Yıllık eylem planlarını bütçeleme sistemine göre yapmaları sağlanacak ve yıllık bütçe tahminleri izlenecektir.
3	Okul bahçesi, öğrencilerin sosyal, sportif ve kültürel gelişimlerini destekleyecek şekilde düzenlenmesi için çalışmalar yürütülecek; öğrencilerin sosyal, sanatsal, sportif ve kültürel etkinlikler yapabilecekleri alanlar artırılacaktır.
4	Derslik dışındaki alanların (BT Laboratuvarı, Fen Laboratuvarı, Görsel Sanatlar Atölyesi vb.)

	yapılacak planlamalarla etkin kullanımları sağlanacaktır.
5	İlgili mevzuatlar doğrultusunda okula gelir getirecek faaliyet ve etkinlikler planlanacaktır.
6	Fatih Projesi kapsamında oluşturulacak donanımın etkin kullanımını sağlamaya yönelik tedbirler alınacaktır.
7	Anasınıfı hizmet binasını öğrencilerin faaliyetleri için daha uygun hale getirilecek, donanım açısından zenginleştirilecektir.
8	Okul bahçesindeki yeşil alanın arttırmaya yönelik çalışmalar yürütülecektir.
9	Ders bazında kullanılan araç gereçlerin sayısı ve çeşitliliğini arttırmak için çalışmalar yürütülecek, sınıf mevcutlarının uygun seviyeye inmesi durumunda yeniden derslik sistemine geçilecektir.
10	Harcamaları aciliyet ve öncelik sırasına göre gerçekleştirmek
11	Belli aralıklarla risk analizleri yapılacak ve elde edilen sonuçlara göre iyileştirme çalışmaları yürütülecektir.

STRATEJİK HEDEF 3. 3. Yönetim ve Organizasyon

Kurumumuzun amaç ve hedeflerinin yerine getirilmesinde tüm paydaşların süreçlere dâhil olduğu; yasal yükümlülükler doğrultusunda istek, beklentilerin üst düzeyde karşılandığı, adil, objektif ve rehberliği esas alan yönetim yapısını plan dönemi sonuna kadar oluşturmak.

Hedefin Mevcut Durumu 3.3.

Her yıl öğrenci, veli ve çalışanlara düzenli olarak memnuniyet anketleri uygulanmakta, anketlerin analizleri yapılarak öz değerlendirme raporları hazırlanmaktadır. 2011-2012 eğitim öğretim yılında Milli Eğitim Bakanlığı tarafından düzenlenen Yılın Kaliteli Okulu yarışmasına müracaat edilmiş; hazırlanan öz değerlendirme raporu ile okulumuz Çekmeköy İlçesi'nin en kaliteli okulu seçilmiştir. İl elemelerinde ilçemizi temsil etme hakkı kazanılmış ve bu değerlendirme sonucunda okulumuz İstanbul üçüncüsü olmuştur. 2012-2013 eğitim öğretim yılında Toplam Kalite Yönetimi kapsamında Öz Değerlendirme Raporu kategorisinde ilçe birinciliği, İyileştirme Ekip Raporu kategorisinde ilçe ikinciliği okulumuzun olmuştur. 2013-2014 yılında ise yine Öz Değerlendirme Raporu kategorisinde ilçe birinciliği, il ikinciliği derecelerimiz bulunmaktadır.

Uygulanan anketler dışında paydaşlarımızın, özellikle öğrenci velilerinin talep ve şikâyetleri titizlikle incelenmekte; takip edilmekte ve sonuçla ilgili olarak taraflara ivedilikle dönüş yapılmaktadır. Ayrıca gelen talep ve şikâyetlerle ilgili yapılan analiz çalışmaları ile iyileştirme gerektiren alanlar tespit edilmekte; ilgili bu doğrultuda iyileştirme ekipleri kurularak çalışmalar yürütülmektedir.

Çalışanlarla iletişimde e-posta sistemi etkin olarak kullanılmakta ve acil durumlarda çalışanların üye olduğu whatsapp sistemi ile ulaşılmaktadır. Müdürlüğümüz web sayfası etkin olarak kullanılmakta; sık aralıklarla güncellenmekte, iletişimde etkili bir araç olmaktadır.



Tablo 33- Performans Göstergeleri (3.3)

PERFORMANS GÖSTERGESİ	ALT KIRILIM PERFORMANS GÖSTERGESİ	MEVCUT DURUM			HEDEF	2019 HEDEFİNİN REVİZE DURUMU***	REVİZE EDİLMİŞ 2019 HEDEFİ***
		2102	2013	2014	2019		
PG.3.3.1: Katılımcı bir yönetim anlayışı çerçevesinde oluşturulan kurul, komisyon veya ekip sayısı		19	21	22	25	2019 hedefinde revize gerekmemekte	25
PG.3.3.2: Öğretmenler Kurulunda alınan kararların uygulanma oranı %		%89,9	%95,7	%95	%98	2019 hedefi revize edilecek	%95
PG.3.3.3: Rehberlik ve denetim sonuçlarına göre kuruma yapılan bildirimlerin uygulanma oranı		-	-	%95	%100	2019 hedefinde revize gerekmemekte	%100
PG.3.3.4: Toplam Kalite Yönetimi kapsamında yapılan öz değerlendirme sayısı		1	1	-	1	2019 hedefinde revize gerekmemekte	1
PG.3.3.5: Kurumun WEB sitesinin ziyaret edilme sayısı*		-	-	-		2015 de belirlenmeyen hedef belirlendi	10.000
PG.3.3.6: Kurumun WEB sitesinden yapılan haber sayısı		**	43	26	35	2019 hedefinde revize gerekmemekte	35
PG.3.3.7: Kurumun WEB sitesinden yapılan duyuru sayısı		**	15	35	30	2019 hedefinde revize gerekmemekte	30
PG.3.3.8: Kurumun elektronik ortam üzerinden sunduğu hizmet sayısı.		**	1	2	2	2019 hedefinde revize gerekmemekte	2
PG.3.3.9: Bir yıl içerisinde çıkarılan yayın sayısı		1	1	1	2	2019 hedefinde revize gerekmemekte	2

* 2012 ve 2013 yıllarında denetim yapılmadığından bu yıllara ait veri bulunmamaktadır.

** PG.3.3.6 ile ilgili veriye ulaşılamamıştır. 2015 yılından itibaren izlenecektir.

***2012 yılından itibaren kullanılmaya başlanan meb.k12.tr uzantılı okul resmi web sitesi verileri esas alınmış olup önceki döneme ait verilere ulaşılamamıştır.

***Planlama sürecinin başında 2019 yılı için belirlenen hedefler iki yıllık gerçekleşme durumları (2014-2015, 2015-2016) dikkate alınarak 2016 yılı sonunda revize edilmiştir. Kırmızı olanlar hedefin gerisinde kaldığı için küçültülen hedefleri, yeşiller hedefe ulaşıldığından yükseltülen hedefleri göstermektedir.

 <p>T.C. İSTANBUL VALİLİĞİ ÇEKMEKÖY NÜKTE SÖZEN İLKÖĞRETİM OKULU</p> <p>ÖZ DEĞERLENDİRME RAPORU KASIM 2011</p>	 <p>T.C. İSTANBUL VALİLİĞİ ÇEKMEKÖY NÜKTE SÖZEN İLKOKULU ÇEKMEKÖY NÜKTE SÖZEN ORTAOKULU</p> <p>ÖZ DEĞERLENDİRME RAPORU KASIM 2012</p>	 <p>TC İSTANBUL VALİLİĞİ ÇEKMEKÖY NÜKTE SÖZEN ORTAOKULU</p> <p>ÖZ DEĞERLENDİRME RAPORU ŞUBAT 2014</p>
<p>İlçe Birinciliği İstanbul Üçüncülüğü</p>	<p>İlçe Birinciliği</p>	<p>İlçe Birinciliği İstanbul İkinciliği</p>

Tablo 34- Stratejiler (3.3)

SIRA NO	STRATEJİLER
1	Performans analizi ve iyileştirme çalışmalarıyla okulumuzun aldığı çeşitli unvan ve derecelerin sayısı arttırılacaktır.
2	Bilginin saklanması ve depolanmasında arşiv çalışmalarını detaylandırmak
3	Dijital ortamda arşiv oluşturulacaktır.
4	Bilgi paylaşımında web sayfası etkin olarak kullanılacaktır.
5	Okulumuza ait süreli yayınların (dergi) düzenli olarak yayımlanması sağlanacaktır.
6	Hazırlanacak yıllık takvim ve okul ajandası ile süreçler veliler ve öğrencilerle eğitim öğretim yılı başında genel olarak paylaşılacaktır.
6	Toplam Kalite Yönetimi kapsamında Bakanlığın düzenlediği yarışmalara katılım sağlanacaktır.
7	Personelin süreçlere etkin katılımını teşvik edecek ödüllendirme ve destek sistemi oluşturulacaktır.

BÖLÜM IV MALİYETLENDİRME



BÖLÜM IV: MALİYETLENDİRME

1. FAALİYET VE PROJELER

Tablo 35- Faaliyet ve Projeler (Eğitim Öğretime Erişimin Arttırılması -1.1)

TEMA	AMAÇ	HEDEF	FAALİYET VE PROJELER	YÜRÜTME ORGANI	BAŞLAMA TARİHİ	BİTİŞ TARİHİ	SÜRESİ	UYGULANMAYA YILI	MALİYETİ					KAYNAĞI	
									2015	2016	2017	2018	2019		
EĞİTİM ÖĞRETİME ERİŞİMİN ARTTIRILMASI	1.	1.1.	1.1.1. Okul öncesi öğrencileri için kayıt dönemlerinde kayıt kabul komisyonu kurulacaktır.	İlgili Müdür Yrd. Okul Öncesi Öğretmenleri	Haziran	Ekim	5 ay	2015-2019	-	-	-	-	-	-	
			1.1.2. Komisyon tarafından kayıt yaşında olan ancak okul öncesine kaydı yapılmayan öğrenciler için ev ziyaretleri yapılacaktır.	Okul Öncesi Kayıt Kabul Komisyonu	Eylül	Ekim	2 ay	2015-2019	-	-	-	-	-	-	-
			1.1.3. Rehberlik Servisi tarafından okul öncesi eğitimin önem ve gerekliliği ile ilgili çevreye yönelik bilgilendirme semineri düzenlenecektir.	Rehberlik Servisi	Mayıs	Haziran	1 Hafta	2015-2019	-	-	-	-	-	-	-
			1.1.4. Okul öncesi eğitimin önem ve gerekliliği ile ilgili broşür hazırlanacak ve çevreye dağıtılacaktır.	Rehberlik Servisi	Mayıs	Haziran	2 ay	2015-2019	500 TL	500 TL	500 TL	600 TL	600 TL	Okul Aile Birliği	
			1.1.5. Ekonomik nedenlerle okul öncesine kaydı yapılmayan öğrenciler ekonomik açıdan desteklenecektir.	Okul Yönetimi	Eğitim öğretim yılı başı	Eğitim öğretim yılı sonu	Bir öğretim yılı	2015-2019	3.000 TL	3.000 TL	3.000 TL	3.000 TL	3.000 TL	Okul Aile Birliği	
			1.1.6. Oryantasyon dönemlerinde ve okulun ilk haftasında öğrenci ve velilere yönelik devamsızlık konulu bilgilendirme toplantıları yapılacaktır.	Okul Yönetimi Rehberlik Servisi	Eylül		1 ay	2015-2019	-	-	-	-	-	-	
			1.1.7. İlköğretim Kurumları Yönetmeliği'nin öğrenci devamsızlıkları ile ilgili bölümünün sınıf kitaplıklarında bulundurulacaktır.	Okul Yönetimi Reh. Servisi	Eğitim öğretim yılı başı	Eğitim öğretim yılı sonu	Bir öğretim yılı	2015-2019	100 TL	100 TL	100 TL	100 TL	100 TL	Okul Aile Birliği	
			1.1.8. Hazırlanacak okul ajandasında öğrenci devamsızlığı başlığına yer verilecektir.	Okul Yönetimi İlgili Komisyon	Temmuz	Eylül	3 ay	2016-2019	5.000 TL	5.000 TL	5.000 TL	7.000 TL	7.000 TL	Sponsor	
			1.1.9. Devam takip komisyonu oluşturulacak, komisyon tarafından yazılı olarak öğrenci devamsızlıkları ile ilgili velilere aylık olarak bilgilendirme yapılacaktır.	Okul Yönetimi İlgili Komisyon	Eğitim öğretim yılı başı	Eğitim öğretim yılı sonu	Bir öğretim yılı	2015-2019	100 TL	100 TL	100 TL	150 TL	150 TL	Okul Aile Birliği	
			1.1.10. Mezun takip komisyonu oluşturulacaktır.	Okul Yönetimi İlgili Komisyon	Eğitim öğretim yılı başı	Eğitim öğretim yılı sonu	Bir öğretim yılı	2015-2019	-	-	-	-	-	-	
			1.1.11. Çevre halkına yönelik okuma yazma kursu açılacaktır.	Okul Yönetimi	Eğitim öğretim yılı başı	Eğitim öğretim yılı sonu	Bir öğretim yılı	2015-2019	-	-	-	-	-	-	
			1.1.12. Hayat boyu öğrenme kapsamında çevre halkına yönelik talepler doğrultusunda kursu açılacaktır.	Okul Yönetimi	Eğitim öğretim yılı başı	Eğitim öğretim yılı sonu	Bir öğretim yılı	2015-2020	-	-	-	-	-	-	

Tablo 36- Faaliyet ve Projeler (Eğitim Öğretimde Kalitenin Arttırılması-2.1)

TEMA	AMAÇ	HEDEF	FAALİYET VE PROJELER	YÜRÜTME ORGANI	BAŞLAMA TARİHİ	BİTİŞ TARİHİ	SÜRESİ	UYGULAN MA YILI	MALİYETİ					KAYNAĞI
									2015	2016	2017	2018	2019	
EĞİTİM VE ÖĞRETİMDE KALİTENİN ARTIRILMASI	2.	2. 1.	2.1.1. Destekleme ve Yetiştirme kursları açmak	Öğretmenler Kurulu	Ekim	Mayıs	8 ay	2015-2019	2.000,0 TL	2.000,0 TL	2.500,0 TL	2.500,0 TL	3.000,0 TL	-
			2.1.2. Ekim ayı içerisinde öğrencilerden beklenen davranışlar konulu seminer düzenlemek	Okul Rehberlik Servisi Öğr. Dav. Değ. Kur.	Ekim 3. Hafta	Ekim 4. Hafta	40 +40 dk.	2015-2020	-	-	-	-	-	-
			2.1.2.Sınıf tekrarı yapma ve ya ŞÖKK ile geçme riski olan öğrenciler için ilgili ders öğretmenleri ve rehberlik servisi tarafından bireysel çalışma programı hazırlamak	Öğretmenler Kurulu Rehberlik Servisi	Şubat 3. hafta	Mayıs 4. hafta	14 Hafta	2015-2019	-	-	-	-	-	-
			2.1.3. Belli aralıklarla kazanım değerlendirme sınavları uygulamak	Öğretmenler Kurulu- Okul Yönetimi	Ekim	Mayıs	8 ay	2015-2019	10.500,0 TL	10.500,0 TL	12.000,00 TL	12.500,00 TL	13.000,00 TL	Öğrenci velileri
			2.1.4. Her dönem en az bir defa TEOG çalıştayı düzenlemek	Öğretmenler Kurulu- Okul Yönetimi	Ekim	Şubat	2+2=4 saat	2015-2019	-	-	-	-	-	-
			2.1.5. Yeni öğretim programları, materyaller metot ve teknikler ile ilgili her dönem en az bir çalıştay düzenlemek	Öğretmenler Kurulu- Okul Yönetimi	Kasım	Mart	2+2=4 saat	2015-2019	-	-	-	-	-	-
			2.2.1. Her bir öğretim yılı içerisinde sınav kaygısı, stres ve stresle baş etme yolları vb. konularda seminer ve grup terapileri düzenlemek	Rehberlik Servisi	Kasım	Mart	1+1=2 saat	2015-2019	-	-	-	-	-	-
			2.1.6. Her öğretim yılında Rehberlik Servisi tarafından öğrencilerimize ve velilerine “ Verimli Ders Çalışma Yöntemleri” konulu seminer vermek	Rehberlik Servisi	Ekim	Şubat	1+1=2 saat	2015-2019	-	-	-	-	-	-
			2.1.7. Her dönem en az bir defa velilerin de katılacağı toplu okuma etkinliği düzenlemek	İlgili Komisyon	Kasım	Mart	1+1=2 saat	2015-2019	-	-	-	-	-	-
			2.1.8. Sınıflarda okuma çizelgeleri oluşturmak, en çok kitap okuyan öğrencileri ödüllendirmek	Sınıf Rehber Öğretmenleri İlgili Komisyon	Eğitim öğretim yılı başı	Eğitim öğretim yılı sonu	Bir öğretim yılı	2015-2019	1.500,0 TL	1.500,0 TL	1.700,0 TL	1.700,0 TL	1.800,0 TL	Okul Aile Birliği
			2.1.9. Yıl içerisinde en az iki defa okulumuza yazar ve ya şair davet ederek söyleşi düzenlenmek	Okul Yönetimi- Öğretmenler Kurulu	Ocak	Nisan	2 saat	2015-2019	250,0 TL	250,0 TL	300,0 TL	300,0 TL	350,0 TL	Okul Aile Birliği
			2.1.10. Bu Benim Eserim Proje Yarışması kapsamında Fen ve Matematik projeleri hazırlamak katılmak	Fen ve Mat. Öğrt.	Ekim	Şubat	5 ay	2015-2019	3.000,0 TL	4.000,0 TL	4.500,0 TL	5.000,0 TL	5.500,0 TL	Okul Aile Birliği Sponsorlar
2.1.11. TÜBİTAK 4006 Projesine başvuruda bulunmak ve onaylandığı takdirde Bilim Fuarı açmak	Fen ve Mat. Öğrt.	Kasım	Mayıs	7 ay	2015-2020	5.000,0 TL	5.000,0 TL	5.000,0 TL	5.000,0 TL	5.000,0 TL	TÜBİTAK			

TEMA	AMAÇ	HEDEF	FAALİYET VE PROJELER	YÜRÜTME ORGANI	BAŞLAMA TARİHİ	BİTİŞ TARİHİ	SÜRESİ	UYGULAN MA YILI	MALİYETİ					KAYNAĞI
									2015	2016	2017	2018	2019	
EĞİTİM VE ÖĞRETİMDE KALİTENİN ARTIRILMASI	2.	2.1.	2.1.12.Yedi Bölge Yedi Renk yerl öğrenci hareketlilik projesine katılmak	İlgili Komisyon	Ocak	Mayıs	5 ay	2015	5.000,0 TL					Okul Aile Birliği Veliler, Sponsorlar
			2.1.13.Yıl sonunda yapılacak Bahar Şenliğinde ve İlçe Eğitim Günlerinde yıl içerisinde yapılan projelerin sergilendiği stantlar kurmak	İlgili Komisyon	Nisan	Mayıs	2 ay	2015-2017	1.000,0 TL	1.200,0 TL	1.500,0 TL	1.700,0 TL	1.800,0 TL	Okul Aile Birliği Veliler
			2.1.14.Değerler Eğitimi projesi ile ilgili planlamalar yapıp çalışmaların ilgili komisyon tarafından yürütülmesini sağlamak, bu kapsamda öğrenciler arası yarışmalar düzenleyerek başarılı olan öğrencileri ödüllendirmek	Rehberlik Servisi İlgili Komisyon	Kasım	Haziran	Her değer için 1 ay	2015-2019	1.000,0 TL	1.000,0 TL	1.500,0 TL	1.600,0 TL	1.700,0 TL	Okul Aile Birliği
			2.1.15. Destek eğitim almasına gereken öğrencileri sınıf rehber öğretmenleri ve rehberlik servisi ile birlikte tespit etmek ve destek eğitim odası açmak	Rehberlik Servisi-Sınıf Reh. Öğrt.	Ekim	Haziran	9 ay	2015-2019	-	-	-	-	-	-
			2.1.16.Tiyatro ekipleri kurarak oyun hazırlanmasını sağlamak	Türkçe Öğrt. Drama Dersi Öğrencileri Tiyatro Kulübü	Eğitim öğretim yılı başı	Eğitim öğretim yılı sonu	Bir öğretim yılı	2015-2019	1.000,0 TL	1.000,0 TL	1.500,0 TL	1.600,0 TL	1.700,0 TL	Okul Aile Birliği
			2.1.17.Okul Satranç takımını yeniden oluşturmak, yarışmalara hazırlamak ve yarışmalara katılmak	Okul Yönetimi-Satranç Kulübü	Eğitim öğretim yılı başı	Eğitim öğretim yılı sonu	Bir öğretim yılı	2015-2019	500,0 TL	-	-	-	-	Okul Aile Birliği
			2.1.18.İstekli ve yetenekli öğrenciler için halk oyunları kursları kursu açmak ve halk oyunları yarışmalarına katılmak	Okul Yönetimi Sosyal Etkinlikler Kurulu	Kasım	Haziran	9 ay	2015-2019	2.000,0 TL	2.300,0 TL	2.500,0 TL	2.700,0 TL	3.000,0 TL	Okul Aile Birliği Veliler, Sponsorlar
			2.1.19.Sosyal etkinlikler kapsamında ve ders programları doğrultusunda gezi takvimi oluşturmak	Sosyal Etkinlikler Kurulu Gezi Kulübü	Eylül 1. Hafta	Eylül 2. Hafta	2 hafta	2015-2019	-	-	-	-	-	-
			2.1.20.Sınıflar arasında atık kağıt, mavi kapak, atık pil toplama yarışmaları düzenlemek	İlgili Komisyon Çevre Kulübü	Eğitim öğretim yılı başı	Eğitim öğretim yılı sonu	Bir öğretim yılı	2015-2019	500,0 TL	700,0 TL	1.000,0 TL	1.200,0 TL	1.500,0 TL	Okul Aile Birliği
			2.1.21.Kan bağışısı kampanyası düzenlemek	Kızılay Kulübü	Aralık			2015-2019	-	-	-	-	-	-
			2.1.22.İlçe ve il genelinde yapılacak olan yarışmalara katılmak ve derece alan öğrencileri ödüllendirmek	Öğrt. Kurulu Okul Yönetimi İlgili Komisyon	Eğitim öğretim yılı başı	Eğitim öğretim yılı sonu	Bir öğretim yılı	2015-2019	1.000,0 TL	1.200,0 TL	1.500,0 TL	1.700,0 TL	1.800,0 TL	Okul Aile Birliği

TEMA	AMAÇ	HEDEF	FAALİYET VE PROJELER	YÜRÜTME ORGANI	BAŞLA MA TARİHİ	BİTİŞ TARİHİ	SÜRESİ	UYGULANMA YILI	MALİYETİ					KAYNAĞI
									2015	2016	2017	2018	2019	
EĞİTİM VE ÖĞRETİMDE KALİTENİN ARTIRILMASI	2.	2. 1.	2.1.23.Okulda raket sayısını artırarak öğrencilerin boş zamanlarında masa tenisi oynamalarını sağlamak	Beden Eğitimi Öğrt. Okul Yönetimi	Eğitim öğretim yılı başı	Eğitim öğretim yılı sonu	Bir öğretim yılı	2016-2019	250,0 TL	-	300,0 TL	-	350,0 TL	Okul Aile Birliği
			2.1.24.Masa tenisi takımı oluşturmak, okul içi turnuvalar düzenlemek, ilçe ve il genelinde yapılan yarışmalara katılmak ve derece alan öğrencileri madalya ile ödüllendirmek	Beden Eğitimi Öğrt. Okul Yönetimi	Eğitim öğretim yılı başı	Eğitim öğretim yılı sonu	Bir öğretim yılı	2015-2019	200,0 TL	300,0 TL	350,0 TL	400,0 TL	400,0 TL	Okul Aile Birliği
			2.1.25.Aletizm takımı oluşturmak, okul içi turnuvalar düzenlemek, ilçe ve il genelinde yapılan yarışmalara katılmakve derece alan öğrencileri madalya ile ödüllendirmek	Beden Eğitimi Öğrt.	Eğitim öğretim yılı başı	Eğitim öğretim yılı sonu	Bir öğretim yılı	2015-2019	200,0 TL	300,0 TL	350,0 TL	400,0 TL	500,0 TL	Okul Aile Birliği
			2.1.26.Futbol takımı oluşturmak, okul içi turnuvalar düzenlemek, ilçe ve il genelinde yapılan yarışmalara katılmakve derece alan öğrencileri madalya ile ödüllendirmek	Beden Eğitimi Öğrt.	Eğitim öğretim yılı başı	Eğitim öğretim yılı sonu	Bir öğretim yılı	2015-2019	200,0 TL	300,0 TL	350,0 TL	400,0 TL	500,0 TL	Okul Aile Birliği
			2.1.27.Voleybol takımı oluşturmak, okul içi turnuvalar düzenlemek, ilçe ve il genelinde yapılan yarışmalara katılmakve derece alan öğrencileri madalya ile ödüllendirmek	Beden Eğitimi Öğrt.	Eğitim öğretim yılı başı	Eğitim öğretim yılı sonu	Bir öğretim yılı	2015-2019	200,0 TL	300,0 TL	350,0 TL	400,0 TL	500,0 TL	Okul Aile Birliği
			2.1.28.Çocuk oyunları takımı oluşturmak, okul içi turnuvalar düzenlemek, ilçe ve il genelinde yapılan yarışmalara katılmakve derece alan öğrencileri madalya ile ödüllendirmek	Beden Eğitimi Öğrt.	Eğitim öğretim yılı başı	Eğitim öğretim yılı sonu	Bir öğretim yılı	2015-2019	200,0 TL	300,0 TL	350,0 TL	400,0 TL	500,0 TL	Okul Aile Birliği
			2.1.29.Risk altındaki çocuklara yönelik faaliyetler yürütmek (Ev ziyaretleri, maddi destek, ilgili kuruluşları bilgilendirme vb.)	Okul Yönetimi Öğretmenler Kurulu Rehberlik Ser.	Eğitim öğretim yılı başı	Eğitim öğretim yılı sonu	Bir öğretim yılı	2015-2019	-	-	-	-	-	Okul Aile Birliği Sosyal Yar. ve Day Vakfı Hayırseverler
			2.1.30.İş güvenliği kapsamında risk analizleri yapılacaktır.	Okul Yönetimi	Eğitim öğretim yılı başı	Eğitim öğretim yılı sonu	Bir öğretim yılı	2015-2017	-	-	-	-	-	-
			2.1.31.Okul giriş çıkışlarında personel bulundurulacaktır.	Okul Yönetimi	Eğitim öğretim yılı başı	Eğitim öğretim yılı sonu	Bir öğretim yılı	2015-2019	-	-	-	-	-	-
			2.1.32. Tedarikçilere ait araçların tenefüs saatlerinde bahçeye araçla girmelerini engellemek	Okul Yönetimi	Eylül	Haziran	Bir öğretim yılı	2015-2019	-	-	-	-	-	-
			2.1.33. Öğle yemeği için eve giden öğrenciler için kart düzenlemek	Okul Yönetimi	Eylül	Haziran	Bir öğretim yılı	2015-2019	300,0 TL	300,0 TL	400,0 TL	400,0 TL	500,0 TL	Öğrenci velileri
			2.1.34. Güvenlik kamerası sayısını arttırmak	Okul Yönetimi	Ağustos			2015	600,0 TL	-	-	-	-	Sponsor
			2.1.35. Okulda geniş kapsamlı bir ecza dolabı bulundurmak	Okul Yönetimi	Eylül	Haziran	Bir öğretim yılı	2015-2019	100,0 TL	150,0 TL	150,0 TL	200,0 TL	250,0 TL	Okul Aile Birliği

Tablo 37- Faaliyet ve Projeler (Eğitim Öğretimde Kalitenin Arttırılması-2.2)

TEMA	AMAÇ	HEDEF	FAALİYET VE PROJELER	YÜRÜTME ORGANI	BAŞLAM TARİHİ	BİTİŞ TARİHİ	SÜRESİ	UYGULANMA YILI	MALİYETİ					KAYNAĞI
									2015	2016	2017	2018	2019	
EĞİTİM VE ÖĞRETİMDE KALİTENİN ARTIRILMASI	2.	2.2.	2.2.1. Destekleme ve Yetiştirme kursları açmak	Öğretmenler Kurulu	Ekim	Mayıs	8 ay	2015-2019	2.000,0 TL	2.000,0 TL	2.500,0 TL	2.500,0 TL	3.000,0 TL	-
			2.2.2. Her bir öğretim yılı içerisinde sınav kaygısı, stres ve stresle baş etme yolları vb. konularda seminer ve grup terapileri düzenlemek	Rehberlik Servisi	Kasım	Mart	1+1=2 saat	2015-2019	-	-	-	-	-	-
			2.2.3. Belli aralıklarla kazanım değerlendirme sınavları uygulamak	Öğretmenler Kurulu Okul Yönetimi	Ekim	Mayıs	8 ay	2015-2019	10.500,0 TL	10.500,0 TL	12.000,0 TL	12.500,0 TL	13.000,0 TL	Öğrenci velileri
			2.2.4. Her dönem en az bir defa TEOG çalıştayı düzenlemek	Öğretmenler Kurulu Okul Yönetimi	Ekim	Şubat	2+2=4 saat	2015-2019	-	-	-	-	-	-
			2.2.5. Her öğretim yılında Rehberlik Servisi tarafından öğrencilerimize ve velilerine “ Verimli Ders Çalışma Yöntemleri” konulu seminer vermek	Rehberlik Servisi	Ekim	Şubat	1+1=2 saat	2015-2019	-	-	-	-	-	-
			2.2.6. Okul rehberlik servisi tarafından yapılacak planlama ile 6. 7. ve 8. sınıf öğrencilerini kademeli olarak meslek nedir, meslek seçiminde nelere dikkat edilmelidir, bir üst öğrenim seçenekleri nelerdir vb. konularda eğitime tabi tutmak	Rehberlik Servisi	Eğitim öğretim yılı başı	Eğitim öğretim yılı sonu	Bir öğretim yılı	2015-2019	-	-	-	-	-	Okul Aile Birliği
			2.2.7. Eğiti öğretim yılı içerisinde bütün okul türlerini kapsayacak şekilde ortaöğretim kurumlarını tanıtıcı geziler düzenlemek ve gezilere 8. Sınıf öğrencilerini ilgi ve yeteneklerine göre bu gezilere dahil etmek	Rehberlik Servisi	Kasım	Mayıs	7 ay	2015-2019	-	-	-	-	-	Okul servis sunucuları
			2.2.8. Farklı meslek gruplarından velilerimizi davet ederek öğrenciler ile söyleşi yapmalarını sağlamak	Rehberlik Servisi Sınıf Öğretmenleri	Nisan	Mayıs		2015-2019	-	-	-	-	-	-
			2.2.9. 8. Sınıfı tamamlayan öğrencilerle ilgili takip sistemi kurmak	Rehberlik Servisi Okul Yönetimi	Haziran	Ekim	5 ay	2015-2019	-	-	-	-	-	-
			2.2.10. Akademik benlik kavramı ölçeği uygulamak	Rehberlik Servisi- Sınıf Reh. Öğrt.	Aralık		1 hafta	2015-2019	100,0 TL	100,0 TL	150,00 TL	150,00 TL	200,00 TL	Okul Aile Birliği
			2.2.11. İş-Kur desteği ile meslekleri tanıtmaya yönelik seminer düzenlemek	Rehberlik Servisi	Şubat		1+1=2 saat	2015-2019	-	-	-	-	-	-

Tablo 38- Faaliyet ve Projeler (Eğitim Öğretimde Kalitenin Arttırılması-2.3)

TEMA	AMAÇ	HEDEF	FAALİYET VE PROJELER	YÜRÜTME ORGANI	BAŞLAMA TARİHİ	BİTİŞ TARİHİ	SÜRESİ	UYGULAN MA YILI	MALİYETİ					KAYNAĞI
									2015	2016	2017	2018	2019	
EĞİTİM VE ÖĞRETİMDE KALİTENİN ARTIRILMASI	2.	2.3.	2.3.1. Yabancı Dil dersinden Destekleme ve Yetiştirme kursları açmak	Öğretmenler Kurulu	Ekim	Haziran	8 ay	2015-2019	-	-	-	-	-	-
			2.3.2. AB projeleri kulübü kurmak	Öğretmenler Kurulu Sosyal Etkinlikler Kulübü	Eylül	Haziran	Bir öğretim yılı	2015-2019	-	-	-	-	-	-
			2.3.3.AB projeleri ile gelişme ve yenilikleri takip etmek üzere komisyon kurmak	AB Projeleri Kulübü İlgili komisyon	2015	2019	4 Yıl	2015-2019	-	-	-	-	-	UA
			2.3.4. AB projeleri ile ilgili her yıl en az bir defa eğitim personeliyle bilgilendirme toplantısı yapmak						-	-	-	-	-	
			2.3.5. Proje başvurusunda bulunmak, kabul edildiği takdirde yapılacak planlamalara göre çalışmalarını yürütmek						-	-	-	-	-	
			2.3.6.DynEd yabancı dil programının aktif olarak kullanılmasını sağlamak	Yabancı Dil Öğretmenleri	Ekim	Haziran	Bir öğretim yılı	2015-2017	-	-	-	-	-	-
			2.3.7.e-twinning kulübü kurarak aktif faaliyetini sağlamak	Öğretmenler Kurulu Sosyal Etkinlikler Kulübü	Eylül	Haziran	Bir öğretim yılı	2015-2019	-	-	-	-	-	-
			2.3.8.Seçmeli ders gruplarını yabancı dil dresi taleplerini karşılayacak şekilde planlamak	Okul Yönetimi	Eylül	Haziran	Bir öğretim yılı	2015-2020	-	-	-	-	-	-
			2.3.8.5. Sınıflarda Ağırlıklı Yabancı Dil Şubesi açmak	Okul Yönetimi	Eylül	Haziran	Bir öğretim yılı	2016-2017	-	3.000,0 TL	3.000,0 TL	-	-	Öğrenci velileri

Tablo 39- Faaliyet ve Projeler (Kurumsal Kapasitenin Geliştirilmesi-3.1)

TEMA	AMAÇ	HEDEF	FAALİYET VE PROJELER	YÜRÜTME ORGANI	BAŞLAMA TARİHİ	BİTİŞ TARİHİ	SÜRESİ	UYGULAN MA YILI	MALİYETİ					KAYNAĞI	
									2015	2016	2017	2018	2019		
KURUMSAL KAPASİTENİN GELİŞTİRİLMESİ	3.	3.1	3.1.1.Doğum, hastalık izni vb. nedenlerle ortaya çıkan öğretmen açığının görevlendirmelerle kapatılması için İlçe Milli Eğitim Müdürlüğü'ne gerekli müracaatları yapmak	Okul Yönetimi	Eğitim öğretim yılı başı	Eğitim öğretim yılı sonu	Bir öğretim yılı	2015-2019	-	-	-	-	-	MEB	
			3.1.2.Destek personel eksikliğinin giderilmesi için İlçe Milli Eğitim Müdürlüğü kanalı ile İş-Kur'a müracaat etmek	Okul Yönetimi	Eğitim öğretim yılı başı	Eğitim öğretim yılı sonu	Bir öğretim yılı	2015-2019	-	-	-	-	-	-	İş-Kur
			3.1.3.Kurul, komisyon ve danışmanlık görevleri ile ilgili görev dağılımlarını Sene Başı Öğretmenler Kurulu toplantısında gönüllülük ve yeterlilik esaslarına göre yapmak	Okul Yönetimi Öğretmenler Kurulu	Eğitim öğretim yılı başı			2015-2019	-	-	-	-	-	-	-
			3.1.4.İlgili kurum ve kuruluşlardan alınan uzman desteği ile öğretmenlere yönelik seminer düzenlenmesini sağlamak	Okul Yönetimi	Aralık	Nisan		2015-2019	-	-	-	-	-	-	-
			3.1.5.Öğretmenler arasında gruplar oluşturularak belirlenen bir kitabı okumak ve yapılacak toplantıda grup üyeleri arasında görüş alışverişi yapmak	Okul Yönetimi Öğretmenler Kurulu	Eğitim öğretim yılı başı	Eğitim öğretim yılı sonu	İki ayda bir	2016-2017	-	500,0 TL	500,0 TL				Öğretmenler
			3.1.6.Öğretmenler arası masa tenisi turnuvası düzenlemek	Okul Yönetimi Beden Eği. Öğrt.	Mayıs 1. hafta	Mayıs 2. hafta	1 hafta	2015-2019	-	-	-	-	-	-	-
			3.1.7.Öğretmenler için halk oyunları kursu açmak	Okul Yönetimi	Aralık	Nisan	5 ay	2016-2017	-	2.000,0 TL	2.000,0 TL	-	-	-	Öğretmenler
			3.1.8.Her yıl 24 Kasım Öğretmenler Günü'nde yemek organizasyonunu yapmak	Okul Yönetimi İlgili Komisyon	24.Kas			2015-2019	1.000,0 TL	1.000,0 TL	1.200,0 TL	1.300,0 TL	1.400,0 TL		Öğretmenler
			3.1.9.Yıl sonunda kahvaltı düzenlemek	Okul Yönetimi İlgili Komisyon	Haziran 3. hafta			2015-2019	600,0 TL	700,0 TL	700,0 TL	800,0 TL	800,0 TL		Öğretmenler
			3.1.10. Yıl içerisinde evlilik, çocuk vb. durumlarda tüm okul adına ziyaretlerde bulunmak ve hediyelşmeyi gelenek haline getirmek	Tüm personel	Eylül	Haziran	Bir öğretim yılı	2015-2019	1.000,0 TL	1.000,0 TL	1.200,0 TL	1.300,0 TL	1.400,0 TL		Öğretmenler
			3.1.11.Öğretmen- Veli görüşmelerini gün ve saat olarak planlamak	Tüm personel	Eylül	Haziran	Bir öğretim yılı	2015-2019	-	-	-	-	-	-	-
			3.1.12.Her dönem sınıf düzeyinde en az iki, okul genelinde bir veli toplantısı yapmak	Okul Yönetimi Şube Rehber Öğrt.	Ekim	Mayıs		2015-2019	-	-	-	-	-	-	-
			3.1.13. İkinci dönem sonuna doğru memnuniyet anketi uygulamak	Okul Yönetimi	Mayıs		1 defa	-	200,0 TL	250,0 TL	250,0 TL	300,0 TL	300,0 TL		Okul Aile Bir Sponsor
			3.1.15.Eğitimde İyi Örnekler yarışmasına katılmak	Okul Yönetimi İlgili komisyon	Belirlenen takvime göre çalışmalar yürütülecektir.			2015-2019	1.000,0 TL	1.200,0 TL	1.300,0 TL	1.400,0 TL	1.500,0 TL		Okul Aile Bir Sponsor
			3.1.16.Eğitimde Yenilikçi Ödülleri yarışmasına katılmak	Okul Yönetimi İlgili komisyon	Belirlenen takvime göre çalışmalar yürütülecektir.			2015-2019	1.000,0 TL	1.200,0 TL	1.300,0 TL	1.400,0 TL	1.500,0 TL		Okul Aile Bir Sponsor

Tablo 40- Faaliyet ve Projeler (Kurumsal Kapasitenin Geliştirilmesi-3.2)

TEMA	AMAC	HEDEF	FAALİYET VE PROJELER	YÜRÜTME ORGANI	BAŞLAMA TARİHİ	BİTİŞ TARİHİ	SÜRESİ	UYGULAN MA YILI	MALİYETİ					KAYNAĞI
									2015	2016	2017	2018	2019	
KURUMSAL KAPASİTENİN GELİŞTİRİLMESİ	3.	3.2	3.2.1. İki yılda bir fiziki mekanı boyamak	Okul Yönetimi	Ağustos	Eylül	1 ay	2015-2019	10.000,0 TL	-	12.000,0 TL	-	15.000,0 TL	Okul Aile Bir Hayırseverler
			3.2.2.BT sınıfı donanımını belli aralıklarla bakımdan geçirerek sürekli kullanılabilir halde bulundurmak	Okul Yönetimi	Eylül	Haziran	Bir öğretim yılı	2015-2019	1.000 TL	1.000,0 TL	1.500,0 TL	2.000,0 TL	2.000,0 TL	Okul Aile Birliği
			3.2.3.BT, Fen Lab. vb. ortak kullanım alanları için kullanım talimatı ve kullanım çizelgesi hazırlamak	Okul Yönetimi	Eylül	Haziran	Bir öğretim yılı	2015-2019	-	-	-	-	-	-
			3.2.4. Ortaokula dönüşen okulun fiziki kullanım alanlarını yeniden planlamak	Okul Yönetimi	Temmuz	Eylül		2015	-	-	-	-	-	-
			3.2.5. Anasınınına ait çocuk oyun parkının bakım ve onarımını yaparak sürekli kullanılabilir halde bulundurmak	Okul Yönetimi Okul Aile Birliği	Eylül	Haziran	Bir öğretim yılı	2015-2019	1.000,0 TL	1.500,0 TL	1.500,0 TL	1.500,0 TL	2.000,0 TL	Okul öncesi kaynakları
			3.2.6. İki yılda bir risk analizi yapmak	Okul Yönetimi	Eylül	Haziran		2015-2019	1000 TL	-	1500 TL	-	2000 TL	-
			3.2.7. Belirli aralıklarla branş öğretmenlerinden dersleri ile ilgili eksik materyal listesi olarak okul eksik ders materyali listesi oluşturmak ve Okul Aile Birliği kanalı ile eksiklerin giderilmesini sağlamak	Okul Yönetimi	Eylül	Haziran	Bir öğretim yılı	2015-2019	1.500,0 TL	1.500,0 TL	2.000,0 TL	2.000,0 TL	2.500,0 TL	Okul Aile Birliği, Sponsor
			3.2. 8.Okulumuza katkı sağlayan kişiler için teşekkür belgesi ya da plaket hazırlamak ve sunmak	Okul Yönetimi	Eylül	Haziran	Bir öğretim yılı	2015-2019	300,0 TL	400,0 TL	400,0 TL	500,0 TL	500,0 TL	Okul Aile Birliği
			3.2.9.Veli Kaynaşma Günü tertiplemek	İlgili Komisyon	Aralık			2016-2017	-	6.000,0 TL	7.000,0 TL	-	-	Öğrenci velileri
			3.2.10. Okul bahçesinde spor alanı oluşturulması için ilgili kişi ve kurumlarla işbirliği yapmak	Okul Yönetimi	Temmuz			2015-2016	-	-	-	-	-	Sponsor
			3.2.11.Öğrencilere tasarruf bilicini kazandırıcı faaliyetler düzenlemek, ilgili yerlere hatırlatıcı levhalar asmak	Okul Yönetimi	Eylül	Haziran	Bir öğretim yılı	2015-2019	-	-	-	-	-	-
			3.2.12. Okulun gelirini arttırmaya yönelik sosyal ve kültürel faaliyetler düzenlemek (Gezi, tiyatro ve sinema gösterimleri , kermes gibi)	Okul Aile Birliği Sosyal Etkinlikler Kurulu	Eylül	Haziran	Bir öğretim yılı	2015-2019	-	-	-	-	-	-
			3.2.13.Velilerimizin okula aynı ve nakdi yardım yapmasını sağlamak, yapılan yardımları Tefbise işlemek	Okul Aile Birliği	Eylül	Haziran	Bir öğretim yılı	2015-2019	-	-	-	-	-	-
			3.2.14.Okulumuza hayırsever desteği sağlamak, destek sağlayanlar için belge yada plaket düzenlemek	Okul Yönetimi	Eylül	Haziran	Bir öğretim yılı	2015-2019	300,0 TL	400,0 TL	400,0 TL	500,0 TL	500,0 TL	Okul Aile Birliği
			3.2.15. Okul dergisinin çıkarılması için reklam almak	Okul Yönetimi İlgili Komisyon	Mart	Mayıs	2 ay	2015-2019	-	-	-	-	-	-
			3.2.16. Öğrenci sıralarının yenilenmesi için gerekli birimlere müracaatlarda bulunmak	Okul Yönetimi	Temmuz			2015	-	-	-	-	-	-
			3.2.17. Okul giriş kapısını değiştirmek	Okul Yönetimi	Ağustos			2015	5.000,0 TL	-	-	-	-	Sponsor

Tablo 41- Faaliyet ve Projeler (Kurumsal Kapasitenin Geliştirilmesi-3.3)

TEMA	AMAÇ	HEDEF	FAALİYET VE PROJELER	YÜRÜTME ORGANI	BAŞLAMA TARİHİ	BİTİŞ TARİHİ	SÜRESİ	UYGULAN MA YILI	MALİYETİ					KAYNAĞI	
									2015	2016	2017	2018	2019		
KURUMSAL KAPASİTENİN GELİŞTİRİLMESİ	3.	3.3.	3.3.1.2015-2019 Stratejik planda yer alan amaç, hedef ve faaliyetleri esas alarak yıllık eylem planlarını hazırlamak	Okul Yönetimi Öğrt. Kurulu SP Hazırlama Ekibi	Eylül	Kasım	2 ay	2015-2019	-	-	-	-	-	-	
			3.3.2. Yıllık eylem planında yer alan görev tanımlarını sene başında açık bir biçimde tebliğ etmek	Okul Yönetimi	Ekim	-	-	2015-2019	-	-	-	-	-	-	-
			3.3.3.Etkin katılımını teşvik edecek ödüllendirme ve destek sistemi oluşturmak	Okul Yönetimi	Eylül	Haziran	Bir öğretim yılı	2015-2019	1.000,0 TL	1.200,0 TL	1.300,0 TL	1.500,0 TL	1.500,0 TL	Okul Aile Birliği	
			3.3.4.TKY kapsamında yarışmalara katılmak	Okul Yönetimi İlgili ekip ve komisyonlar	Belirlenen takvime göre çalışmalar yürütülecektir.			2015-2019	-	-	-	-	-	-	
			3.3.5.Okul müdürü tarafından sınıf ziyaretlerinin yapılması	Okul Müdürü	Kasım	Mart		2015-2019	-	-	-	-	-	-	
			3.3.6.Mesaj sistemini çalışanlarla ve velilerle iletişimde aktif olarak kullanmak	Okul Yönetimi	Eylül	Haziran	Bir öğretim yılı	2015-2019	200,0 TL	250,0 TL	280,0 TL	300,0 TL	350,0 TL	Okul Aile Birliği	
			3.3.7.Okulda internete erişimi sağlayan ağın okulun her bölümünde kullanılmasını sağlayacak tedbirler almak	Okul Yönetimi	Eylül	Haziran	Bir öğretim yılı	2015-2019	1.000 TL	1.000,0 TL	1.500,0 TL	2.000,0 TL	2.000,0 TL	Okul Aile Birliği	
			3.3.8. Web komisyonu kurmak	Okul Yönetimi Öğrt. Kurulu	Sene başı Öğretmenler Kurulu Top.	-	-	2015	-	400,0 TL	400,0 TL	500,0 TL	500,0 TL	Okul Aile Birliği	
			3.3.9.Web sayfasını sık aralıklarla güncellemek	İlgili Komisyon			Bir öğretim yılı	2015-2019	-	-	-	-	-	-	
			3.3.10.Resmi yazıları öğretmenlerle e-posta olarak paylaşmak	Okul Yönetimi			Bir öğretim yılı	2015-2019	-	-	-	-	-	-	
			3.3.11.Duyuruları öğretmenlerle mesaj sistemi üzerinden paylaşmak	Okul Yönetimi			Bir öğretim yılı	2015-2019	-	-	-	-	-	-	
			3.3.12.Okul tanıtım videosunu güncellemek	Okul Yönetimi İlgili Komisyon	Eylül	Kasım	-	2015-2019	-	-	-	-	-	-	
			3.3.13.Yıl sonunda okul dergisi çıkarmak	Okul Yönetimi İlgili Komisyon	Mart	Mayıs	2 ay	2015-2019	5.000,0 TL	6.000,0 TL	6.500,0 TL	6.500,0 TL	7.000,0 TL	Okul Aile Birliği Sponsorlar	
			3.3.14. Brifing dosyasını güncel olarak bulundurmak	Okul Yönetimi	Eylül	Haziran	Bir öğretim yılı	2015-2019	-	-	-	-	-	-	
			3.3.15.Dijital ortamda arşiv oluşturmak	Okul Yönetimi	Eylül	Haziran	Bir öğretim yılı	2015-2019	-	-	-	-	-	-	
			3.3.16.Web sayfasını aynı zamanda arşivleme sistemi olarak da kullanmak	Okul Yönetimi İlgili Komisyon	Eylül	Haziran	Bir öğretim yılı	2015-2019	-	-	-	-	-	-	

Tablo 42-2015-2019 Stratejik Planı Faaliyet/Proje Maliyetlendirme Tablosu

2015-2019 STRATEJİK PLANI FAALİYET/PROJE MALİYETLENDİRME TABLOSU						
STRATEJİK AMAÇLAR	STRATEJİK HEDEFLER	2015	2016	2017	2018	2019
STRATEJİK AMAÇ 1	STRATEJİK HEDEF 1.1	8.700,00 TL	8.700,00 TL	8.700,00 TL	10.850,00 TL	10.850,00 TL
	STRATEJİK HEDEF 2.1	40.530,00 TL	36.632,00 TL	42.134,00 TL	44.136,00 TL	47.688,00 TL
STRATEJİK AMAÇ 2	STRATEJİK HEDEF 2.2	12.600,00 TL	12.600,00 TL	14.650,00 TL	15.150,00 TL	16.200,00 TL
	STRATEJİK HEDEF 2.3	0,00 TL	3.000,00 TL	3.000,00 TL	0,00 TL	0,00 TL
	STRATEJİK HEDEF 3.1	4.800,00 TL	5.350,00 TL	5.950,00 TL	6.500,00 TL	6.900,00 TL
STRATEJİK AMAÇ 3	STRATEJİK HEDEF 3.2	20.100,00 TL	10.800,00 TL	26.300,00 TL	6.500,00 TL	24.500,00 TL
	STRATEJİK HEDEF3.3	7.200,00 TL	8.850,00 TL	9.980,00 TL	10.800,00 TL	11.350,00 TL
	STRATEJİK HEDEF3.3	7.200,00 TL	8.850,00 TL	9.980,00 TL	10.800,00 TL	11.350,00 TL
YILLARA GÖRE TOPLAM BÜTÇE		93.930,00 TL	85.932,00 TL	110.714,00 TL	93.936,00 TL	117.488,00 TL
2015-2019 SP TOPLAM BÜTÇESİ						502.000,00 TL

BÖLÜM V
İZLEME
DEĞERLENDİRME

BÖLÜM V- İZLEME VE DEĞERLENDİRME

1. İZLEME VE DEĞERLENDİRME

Okulumuz,2010 -2014 Stratejik planlama dönemini amaç ve hedefleri gerçekleştirme noktasında oldukça verimli geçirmiş, hedeflerin gerçekleşme durumu 2010-2011 eğitim öğretim yılında %70, 2011-2012 eğitim öğretim yılında %85, 2012-2013 ve 2013-2014 eğitim öğretim yılında ise %87 olmuştur. Geçmiş planlama döneminde iyileştirme gerektiren alanlar tespit edilerek iyileştirme çalışmaları yürütülmüştür. Aşağıda belirtilen bazı konularda iyileştirmeler sağlandığı görülmüştür:

1. Fiziki yapı
2. Kurum kültürünün oluşturulması
3. Teknolojik donanım
4. Sosyal ve kültürel faaliyetlerin sayısı ve çeşitliliği
5. Okulun sahip olduğu unvan ve ödüllerin sayısı

2015-2019 Stratejik Plan dönemi içinde bu çalışmaların sürdürülebilirliğin sağlanması hedeflenmiştir. Bu kapsamda gerekli hedef ve tedbirler belirlenerek bunların gerçekleşme durumlarını izlemek üzere göstergeler oluşturulmuştur.

Bununla birlikte aşağıdaki konularda da geliştirilmesi gereken öncelikli alanlar tespit edilmiştir:

1. Öğrenci kazanımları ve öğrenci başarısı
2. Ölçme değerlendirme etkinlikleri ve analiz sonuçlarına göre plan ve uygulamaların yapılması
3. Yabancı dil öğretimi
4. Özel eğitim öğrencilerinin desteklenmesi
5. Rehberlik hizmetleri
6. Risk analizleri

Bu başlıklarda gerekli iyileşmelerin sağlanması amacıyla paydaşların görüş ve önerileri ile durum analizlerinden yola çıkılarak ikinci planlama döneminde bu öncelikli alanlara yönelik hedefler belirlenmiş, sağlıklı bir izleme değerlendirme sistemi oluşturulmaya çalışılmıştır.

Bu kapsamda hazırlanan planın gerçekleşme durumlarının tespiti ve gerekli önlemlerin zamanında ve etkin biçimde alınabilmesi için Millî Eğitim Bakanlığı, İl Millî eğitim Müdürlüğü ve

İlçe Milli Eğitim Müdürlüğü 2015-2019 Stratejik Planı İzleme ve Değerlendirme modelinden yararlanılarak okulumuzda izleme ve değerlendirme çalışmaları yürütülecektir. Oluşturulacak İzleme Değerlendirme Komisyonu, izleme değerlendirme çalışmalarını Bakanlık izleme değerlendirme modeline uygun olarak aşağıdaki model üzerinden yapılacaktır.



Şekil 4-İzleme Değerlendirme Modeli

Planda yer alan performans göstergeleri, strateji, faaliyet ve projeler ilgili istatistik çalışması yapılarak raporlar oluşturulacaktır. Bu raporlara dayalı olarak performans göstergelerinin gerçekleşme durumlarının tespiti yılda iki kez komisyon tarafından yapılacaktır. Göstergelerdeki yıllık hedeflere ulaşılmasını sağlamak üzere gerekli görülebilecek tedbirlerin alınması sağlanacaktır. Yılın tamamını kapsayan ikinci izleme dâhilinde; yılsonu gerçekleşme durumları, varsa gösterge hedeflerinden sapmalar ve bunların nedenleri değerlendirilecektir. Stratejik planın yıllık izleme ve değerlendirme raporu hazırlanarak kamuoyu ile paylaşılacaktır.

Tablo 43- Performans Göstergeleri İzleme Formu

		PERFORMANS GÖSTERGELERİ YILLIK İZLEME FORMU			
Tema Adı		EĞİTİM VE ÖĞRETİMDE KALİTENİN ARTIRILMASI			
Stratejik Amaç	2. Öğrencilerimize hayata hazır hale gelmeleri için gerekli bilgi, beceri, tutum ve davranışı kazandırmak amacıyla kurumumuzun mevcut imkânlarını en üst düzeyde kullanmak.				
Stratejik Hedef	2.1. Kurumumuzda var olan kaliteyi koruyarak, mevcut imkânlar dâhilinde eğitim öğretim faaliyetlerini nicelik ve nitelik açısından ulaşılabilecek en verimli düzeye ulaştırmak.				
PERFORMANS GÖSTERGELERİ		2016 ŞUBAT	2016 TEMMUZ	2016 YILSONU (ORTALAMA)	İYİLEŞTİRME ÖNERİSİ
PG.2.1.1: Öğrenci başarısını artırmaya yönelik açılan kurs sayısı	Mevcut				
	Hedef				
	Gerçekleşen				
	Sapma				
PG.2.1.2: Öğrenci başarısını artırmaya yönelik açılan kurslara katılan öğrenci sayısı	Mevcut				
	Hedef				
	Gerçekleşen				
	Sapma				
PG.2.1.4: Ulusal düzeyde yapılan yarışma, sosyal, kültürel ve sportif faaliyetlere katılan öğrenci sayısı	Mevcut				
	Hedef				
	Gerçekleşen				
	Sapma				